

# DÉVELOPPEMENT DURABLE ET PROTECTION DE L'ENVIRONNEMENT - C'EST TOUT !

# NACHHALTIGKEIT UND UMWELTSCHUTZ – SO GEHT'S!

ETHEM YILMAZ





# DÉVELOPPEMENT DURABLE ET PROTECTION DE L'ENVIRONNEMENT - C'EST TOUT !

---

# NACHHALTIGKEIT UND UMWELTSCHUTZ - SO GEHT'S!

## Publié par

### *Herausgeber*

Ethem Yılmaz

Verlag für Kommunikation

Hellweg 1

44787 Bochum

Deutschland

Téléphone: +49 (0)234 685491

E-Mail: ethemyilmaz@t-online.de

## Rédaction

### *Redaktion*

Ethem Yılmaz und Nds. Bingo-Umweltstiftung

## Conception graphique

### *Grafische Gestaltung*

Anil Can Şimşek

Téléphone: +90 554 9023539

E-Mail: anilcansimsek@gmail.com

## Impression

### *Druck*

Schürmann + Klagges GmbH & Co. KG

Druckerei, Verlag, Agentur

Industriestraße 34

44894 Bochum

## Traduction

### *Übersetzung*

Wafa MERAGHNI

## Copyright ©2024

La reprise de textes et d'illustrations, même résumés, sans l'autorisation de l'éditeur constitue une violation du droit d'auteur et est passible d'une amende. Il en va de même pour la reproduction, la traduction, le microfilmage et le traitement électronique. Tous les logos, images et marques utilisés et mentionnés dans cet ouvrage appartiennent à leurs propriétaires respectifs.

Die Verwertung der Texte und Bilder, auch auszugsweise, ist ohne Zustimmung des Verlages urheberrechtswidrig und strafbar. Dies gilt auch für Vervielfältigungen, Übersetzungen, Mikroverfilmung und für die Verarbeitung mit elektronischen Systemen. Alle in diesem Buch abgebildeten und genannten Logos, Sichtanzeigen und Marken sind Eigentum ihrer jeweiligen Besitzer.

## Source

### *Quellenangaben*

## Rénovation saine et respectueuse de l'environnement

### *Gesund und umweltfreundlich Renovieren*

Agence fédérale de l'environnement

Umweltbundesamt

## Économies d'énergie dans les habitations

### *Energiesparen im Haushalt*

Agence fédérale de l'environnement

Umweltbundesamt

## Sources d'images

### *Bildquellen*

Nds. Bingo-Umweltstiftung

Shutterstock

Freepik





## Contenu Inhaltsverzeichnis

Consommation durable Nachhaltiger Konsum	6
Éviter le plastique Plastikvermeidung	9
Séparation des déchets Mülltrennung	11
Rénovation respectueuse de l'environnement Umweltfreundlich renovieren	22
Les économies d'énergie au quotidien Energiesparen im Alltag	24
Transport respectueux de l'environnement Umweltfreundliche Mobilität	29
Un jardinage respectueux de l'environnement Umweltfreundliches Gärtnern	31
Conservation de la nature, forêts et ressources en eau Naturschutz, Wälder und Gewässer	34
Agissons ensemble! Gemeinsam aktiv werden!	42

**Karsten Behr****Dr. Sönke Burmeister**

### ***Chers défenseurs de la protection de l'environnement,***

*Avec cette brochure, nous sommes heureux de pouvoir vous offrir un guide sur les questions importantes liées à la nature et à l'environnement en Allemagne !*

*Comment protéger la nature et l'environnement qui nous entourent ? Comment se comporter correctement dans les habitats naturels ? Et comment pouvons-nous contribuer de manière positive à la protection de l'environnement et économiser grâce à de nombreux petits gestes et changements de comportement ? Notre brochure a pour but de vous aider à répondre à ces questions !*

*En Allemagne, la protection de l'environnement est un objectif de l'État inscrit à l'article 20a de la Loi fondamentale. Toutefois, pour atteindre cet objectif, chaque individu doit également apporter sa contribution.*

*Une consommation consciente peut promouvoir des produits respectueux de l'environnement, des alternatives écologiques et des processus de production durables. Le tri régulier des déchets est la clé d'un recyclage réussi et contribue ainsi à réduire les quantités de déchets et à économiser les matières premières. L'utilisation responsable de l'énergie dans notre vie quotidienne est essentielle pour minimiser notre consommation et réduire les émissions de CO<sub>2</sub>. Ce ne sont là que quelques-unes des mesures concrètes qui contribueront à la protection de notre environnement et, dans le même temps, à la conservation de ressources précieuses, à la réduction des coûts à long terme et à la préservation de notre planète pour les générations futures !*

*Outre les informations pratiques sur les questions liées à la protection de l'environnement et de la nature, les exemples de dialogue présentés dans notre brochure vous aideront à échanger des idées avec d'autres personnes sur des sujets qui vous intéressent. Soyez actif, profitez des possibilités offertes par votre environnement personnel, apprenez de nouvelles choses, faites un effort commun et sensibilisez ainsi notre société à l'environnement.*

*Agissons ensemble et contribuons à la protection de notre environnement !*

*Sincères salutations*

**Karsten Behr**

*Directeur général de Niedersachsen Bingo-Umwelt*

**Dr. Sönke Burmeister**

*Membre du conseil d'administration et directeur général de Lotto-Sport-Stiftung Niedersachsen*

## ***Liebe Mitstreiterinnen und Mitstreiter für den Umweltschutz,***

*wir freuen uns, Ihnen mit dieser Broschüre einen Leitfaden zu wichtigen Natur- und Umweltthemen in Deutschland an die Hand geben zu können!*

*Wie können wir Natur und Umwelt um uns herum schützen? Wie verhalten wir uns richtig in Naturlebensräumen? Und wie können wir selbst mit vielen kleinen Maßnahmen und Verhaltensänderungen einen positiven Beitrag zum Natur- Und Umweltschutz leisten und dabei auch noch Geld sparen? Unsere Broschüre soll Ihnen dabei helfen, diese Fragen zu beantworten!*

*In Deutschland ist der Umweltschutz als Staatsziel in Art. 20a des Grundgesetzes (Verfassung) fest verankert. Aber jeder Einzelne ist auch aufgerufen, dazu beizutragen, dass dieses Ziel auch erreicht werden kann.*

*So können durch bewussten Konsum umweltfreundlicher Produkte, ökologische Alternativen und nachhaltige Herstellungsprozesse gefördert werden. Ordnungsgemäße Mülltrennung ist der Schlüssel zu erfolgreichem Recycling und damit zur Minimierung von Abfallmengen und zur Einsparung von Rohstoffen. Die verantwortungsvolle Nutzung von Energie in unserem Alltag ist entscheidend, um unseren Verbrauch zu minimieren und den CO<sub>2</sub>-Ausstoß zu reduzieren. Das sind nur einige Beispiele, bei denen konkrete Maßnahmen nicht nur zur Entlastung unserer Umwelt beitragen, sondern auch zur Schonung kostbarer Ressourcen, zur Senkung langfristiger Kosten sowie zum Schutz unseres Planeten für kommende Generationen!*

*Neben praxisnahen Informationen zu Umwelt- und Naturschutz enthält diese Broschüre außerdem Dialogmuster zu den einzelnen Themen, mit denen Sie sich zu Ihren Herzenthemen mit anderen austauschen können. Werden Sie aktiv, nutzen Sie die Angebote in Ihrem persönlichen Umfeld, um Neues zu erfahren, sich gemeinsam zu engagieren und so das Bewusstsein für Umweltthemen in unserer Gesellschaft zu erhöhen.*

*Lassen Sie es uns gemeinsam angehen und unseren Beitrag zum Erhalt unserer Umwelt leisten!*

*Herzliche Grüße*

### ***Karsten Behr***

*Geschäftsführer der Niedersächsischen Bingo-Umweltstiftung*

### ***Dr. Sönke Burmeister***

*Geschäftsführender Vorstand der Niedersächsischen Lotto-Sport-Stiftung*



À quoi dois-je prêter attention en matière de consommation durable ?

Worauf muss ich bei nachhaltigem Konsum achten?

Quels sont les labels les plus importants auxquels il faut prêter attention ?

Was sind die wichtigsten Siegel, auf die man achten sollte?

Comment puis-je limiter la consommation de plastique lors de mes achats et dans ma vie en général ?

Wie kann ich beim Einkaufen und in meinem Leben generell meinen Plastikkonsum begrenzen?

## Consommation durable Nachhaltiger Konsum

*Une consommation plus consciente favorise les produits respectueux de l'environnement et les pratiques de fabrication durables. Elle doit contribuer à long terme à la préservation de nos ressources naturelles et à la sauvegarde de la planète pour les générations futures, tout en réduisant les effets négatifs du changement climatique.*

### Qu'est-ce que la consommation durable ?

#### Was ist nachhaltiger Konsum?

La consommation durable fait référence à l'achat conscient et responsable de produits et de services qui sont socialement, écologiquement et économiquement acceptables. Cela signifie choisir des produits fabriqués à partir de matériaux respectueux de l'environnement, économes en ressources et produits dans des conditions de travail équitables. La consommation durable implique également la réduction des déchets et l'utilisation de produits recyclés, ainsi que le soutien aux entreprises qui s'engagent pour la protection de l'environnement et la justice sociale.

### Conseils pour des achats respectueux de l'environnement

#### Tipps für umweltfreundliche Einkäufe

##### Achats durables

##### Nachhaltiges Einkaufen

- ▶ Utilisez des sacs réutilisables plutôt que des sacs en plastique.
- ▶ Choisissez des produits régionaux afin de minimiser les émissions de gaz à effet de serre dues au transport.
- ▶ Priorisez la qualité sur la quantité en achetant des produits durables afin de réduire la consommation

de ressources.

- ▶ Achetez des recharges et transvasez dans des récipients plus petits.
- ▶ Examinez les options de seconde main pour prolonger le cycle de vie des produits.
- ▶ Regardez les labels de commerce équitable et les labels environnementaux lorsque vous faites vos achats.
- ▶ Soutenez les producteurs locaux et les petites entreprises afin de promouvoir des conditions de travail équitables.
- ▶ Apprenez à consommer en connaissance de cause lorsque vous faites vos courses et n'achetez que ce dont vous avez réellement besoin afin d'éviter la surproduction.

#### Nettoyage durable : Doux et respectueux de l'environnement

##### Nachhaltig putzen: Schonend und Umweltfreundlich

Pour réduire les emballages plastiques et nettoyer de manière plus écologique, il est possible d'utiliser des produits à usage général. Les remèdes maison comme le vinaigre, l'acide citrique, le bicarbonate de soude et le bicarbonate de sodium sont encore plus durables. Non seulement ils sont efficaces contre la saleté, mais ils signifient souvent moins de déchets plastiques et d'ingrédients polluants.



## Sacs en tissu au lieu de sacs en plastique

### Stoffbeutel statt Plastiktüten

Une manière simple de réduire les déchets plastiques est d'utiliser des sacs en tissu réutilisables ou votre propre sac à dos. Vous économiserez ainsi non seulement du plastique, mais aussi de l'argent. Les filets lavables sont un bon choix pour les achats de fruits et légumes, car ils permettent de transporter les aliments non emballés de manière écologique et contribuent ainsi à éviter les déchets plastiques.

## Multi-usage au lieu d'usage unique

### Mehrweg statt Einweg

Pour réduire notre impact sur l'environnement, nous devrions passer à des récipients réutilisables. De nombreux produits sont désormais disponibles dans des récipients réutilisables qui peuvent être utilisés pendant des années. Pour réduire l'utilisation d'emballages plastiques jetables lors des repas, il est conseillé de toujours avoir avec soi une boîte à repas réutilisable, des récipients pliables, des couverts réutilisables et un gobelet à emporter pour le café et le thé.

## La qualité plutôt que la quantité dans l'habillement

### Qualität statt Quantität bei Kleidung

L'achat de vêtements durables est important, car toutes les marques ne tiennent pas leurs promesses en matière de durabilité. Recherchez des certificats fiables tels que GOTS ou IVN Best, qui garantissent une production équitable et écologique. L'achat de vêtements d'occasion est encore plus écologique, car ils sont déjà en circulation et ne nécessitent pas de production supplémentaire. Cela soulage également votre porte-monnaie.

## Attention aux étiquettes

### Auf Labels achten

Les étiquettes des produits transformés et emballés contiennent de nombreuses informations sur la durabilité d'un produit. Il convient toutefois d'être prudent, car les fabricants utilisent souvent des labels verts pour présenter leurs produits de manière plus écologique qu'ils ne le sont en réalité. Des informations sur les différents labels de qualité vous aideront à prendre des décisions d'achat plus éclairées.

## Exemples de dialogues - Dialogmuster

- Pouvez-vous me donner des conseils pour des achats durables ?  
*Können Sie mir Tipps für nachhaltiges Einkaufen geben?*
- Où et comment puis-je trouver des produits locaux en faisant mes courses ?  
*Wo und wie finde ich lokale Produkte beim Einkaufen?*
- Vendez-vous des produits biologiques ?  
*Führen Sie Bioprodukte?*
- D'où vient le poisson/la viande/... ?  
*Wo kommt der Fisch/das Fleisch/... her?*
- Cet aliment contient-il des conservateurs ?  
*Beinhaltet dieses Lebensmittel Konservierungsmittel?*
- Pouvez-vous me verser la nourriture à emporter dans cette boîte réutilisable ?  
*Können Sie mir das Essen zum Mitnehmen in diese Dose füllen?*
- Où puis-je trouver les produits de l'Ange Bleu ?  
*Wo finde ich Produkte mit dem Blauen Engel?*
- Ce produit contient-il peu ou pas de substances nocives ?  
*Ist das Produkt schadstoffarm/schadstofffrei?*
- Quels sont les certificats importants lors de l'achat de vêtements ?  
*Welche Zertifikate sind beim Kleidungskauf wichtig?*
- Puis-je laisser les emballages des produits ici ?  
*Kann ich die Produktverpackungen bei Ihnen lassen?*
- Quels sont les produits de nettoyage respectueux de l'environnement dont vous disposez ?  
*Welche umweltfreundlichen Reinigungsmittel führen Sie?*
- Comment nettoyer en respectant l'environnement ?  
*Wie kann man umweltfreundlich putzen?*
- Quels sont les remèdes maison particulièrement durables et efficaces pour le nettoyage ?  
*Welche Hausmittel sind besonders nachhaltig und effektiv beim Reinigen?*

## Les labels environnementaux comme guide

### Umweltsiegel als Orientierungshilfe

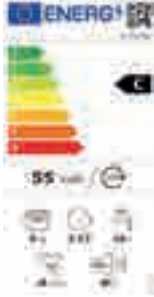
Ces labels permettent de savoir si un produit répond à certaines normes environnementales. Ces critères sont essentiels pour une consommation durable. En vous orientant vers différents labels et sceaux, vous pouvez faire des achats respectueux de l'environnement.

<https://label-online.de/> - [www.verbraucherzentrale.de](http://www.verbraucherzentrale.de)

Étiquetage énergétique de l'UE (pour les appareils électriques et produits similaires)

**EU-Energielabel (für Elektrogeräte und ähnliche Produkte)**

Informe sur la consommation d'énergie et l'efficacité des appareils électriques.



Label biologique (pour les denrées alimentaires)

**Bio-Siegel (für Lebensmittel)**

Garantit une culture écologique et l'utilisation de méthodes naturelles dans la production alimentaire.



Label écologique de l'UE (pour divers produits quotidiens)

**EU Ecolabel (für verschiedene Alltagsprodukte)**

Kennzeichnet Produkte mit geringen Umweltauswirkungen über ihren gesamten Lebenszyklus.



Ange Bleu (pour divers produits quotidiens)

**Blauer Engel (für verschiedene Alltagsprodukte)**

Indique les produits particulièrement respectueux de l'environnement dont les critères sont développés en Allemagne.



Bouton vert (pour les vêtements)

**Grüner Knopf (für Bekleidung)**

Garantit que les vêtements ont été fabriqués dans des conditions socialement et écologiquement responsables.



Marque du commerce équitable (pour les produits alimentaires et autres)

**Fairtrade-Siegel (für Lebensmittel und weitere Produkte)**

Le label Fairtrade désigne des produits fabriqués dans des conditions équitables pour les producteurs et productrices des pays du Sud.





## Éviter le plastique Plastikvermeidung

*Notre consommation de plastique a un impact considérable sur l'environnement, notamment à cause du plastique à usage unique utilisé comme emballage. Réduisez votre consommation de plastique en évitant les produits jetables au quotidien, comme les assiettes, les couverts, les pailles et les touillettes. Ceux-ci finissent souvent à la poubelle après quelques minutes. N'est-il pas plus judicieux d'accepter de faire un peu plus de vaisselle ? Moins de plastique à usage unique signifie également moins de pollution des eaux et des écosystèmes, ce qui, en fin de compte, profite à l'environnement - et à votre porte-monnaie.*

### Éviter le plastique à usage unique Verzichten Sie auf Einwegplastik

Il est désormais indéniable que notre consommation de plastique a un impact considérable sur l'environnement. Le plastique est omniprésent dans notre vie, et l'utilisation de plastique à usage unique en tant qu'emballage est un phénomène que nous rencontrons quotidiennement en grande quantité. Souvent, cela se fait sans que nous en soyons conscients. Pourtant, réduire sa consommation de plastique n'est pas si difficile.

### Éviter les assiettes, les couverts et la vaisselle jetables dans la vie de tous les jours

#### Vermeiden Sie im Alltag Einweggeschirr und -besteck.

Au lieu d'utiliser de la vaisselle jetable qui ne sera utilisée que brièvement avant de finir à la poubelle, nous devrions réfléchir à des alternatives plus écologiques. Une possibilité est d'investir un peu plus de réflexion et de temps dans la planification d'un pique-nique ou d'une fête afin de préserver l'environnement et d'économiser de l'argent. Vous pouvez également utiliser de la vaisselle réutilisable ou ne proposer que des boissons et des en-cas qui ne contiennent pas d'articles jetables superflus.

### Magasins «sans emballage» - supermarchés et discounters

#### „Unverpackt“-Läden - Supermärkte und Discounter

Soutenez les magasins « sans emballage » afin de réduire les emballages plastiques. Ces magasins permettent aux clients d'apporter leurs propres récipients et d'acheter des produits sans emballage. Les marchés hebdomadaires et les magasins proposant des produits frais offrent également des possibilités d'éviter le plastique.

### Moins de plastique dans la vie quotidienne Weniger Plastik im Alltag

Les sacs en plastique ou en papier ont un mauvais écobilan. À la place, de nombreux magasins proposent des sacs réutilisables. Il est préférable d'apporter son propre sac à dos ou sac à provisions de chez soi. Les bouteilles et canettes de boissons jetables sont certes pratiques, mais posent des problèmes de déchets. Les bouteilles réutilisables sont généralement plus respectueuses de l'environnement. De nombreux restaurants proposent désormais également des contenants réutilisables, certains cafés récompensent les efforts en faveur de l'environnement en proposant du café ou du thé moins cher dans un gobelet réutilisable.



## Éviter le plastique lors de l'achat de fruits et légumes

### Plastikvermeidung beim Obst- und Gemüseinkauf

L'emballage est très répandu, que ce soit par commodité lors des achats ou parce que même les fruits bio sont souvent emballés dans un film plastique au supermarché. Cela peut représenter un défi lorsqu'on fait ses courses en respectant l'environnement. De nombreux fruits et légumes n'ont pas besoin de plastique, car ils ont une peau naturelle ou peuvent être facilement lavés. La plupart des magasins acceptent les gobelets ou les boîtes réutilisables que vous apportez.

### Utiliser les vêtements pendant longtemps

#### Kleidung lange nutzen

Les vêtements synthétiques, en particulier les vêtements de sport et de plein air, émettent des microplastiques lors du lavage, que les stations d'épuration ne peuvent pas filtrer complètement et qui se retrouvent donc dans nos eaux. Privilégiez les produits en laine et en coton ou en viscose et en fibres de bambou, et évitez les vêtements en polyester et autres matières plastiques similaires.

Souvent, nous achetons aussi beaucoup de nouveaux vêtements parce que nous ne portons plus les anciens. Une solution durable consiste à organiser des soirées d'échange de vêtements avec des amis. Cela permet de donner une seconde vie à des vêtements plus anciens et d'éviter le plastique. Les boutiques d'occasion et les produits de qualité encouragent également la réutilisation des vêtements. Pour les vêtements dont on ne veut plus, le don à des associations caritatives locales est une bonne option.

## Exemples de dialogues - Dialogmuster

- Quelle alternative est conseillée pour remplacer les sacs en plastique ?  
*Welche Alternative wird empfohlen, um Plastiktüten zu ersetzen?*
- Comment le plastique peut-il être facilement économisé ou évité ?  
*Wie kann man Plastik leicht einsparen oder vermeiden?*
- Quelles sont les alternatives écologiques à la vaisselle jetable ?  
*Welche umweltfreundlichen Alternativen gibt es zum Einweggeschirr?*
- Quelles sont les alternatives aux emballages à base de plastique ?  
*Welche Alternativen gibt es zu plastikbasierten Verpackungen?*
- Où peut-on acheter des sacs réutilisables respectueux de l'environnement ?  
*Wo kann man umweltfreundliche Mehrweg-Tragetaschen kaufen?*
- Comment réduire notre consommation de plastique ?  
*Wie können wir unseren Plastikkonsum reduzieren?*
- Je veux acheter du café/... dans des bouteilles et des gobelets réutilisables.  
*Ich möchte Kaffee/... in wiederverwendbaren Trinkflaschen und Kaffeebechern kaufen.*

À quoi dois-je faire attention lorsque je trie les déchets ?

Worauf muss ich bei der Trennung von Müll achten?

Où puis-je obtenir des informations sur l'élimination des déchets ?

Wo bekomme ich Informationen zum Thema Müllentsorgung?



## Séparation des déchets Mülltrennung

*Un tri correct des déchets favorise le recyclage et contribue à réduire les quantités de déchets. En recyclant les matières premières et en réduisant la quantité de déchets, nous apportons une contribution importante à la protection de l'environnement et à l'utilisation durable de ressources limitées. De plus, une attitude de consommation plus consciente ne favorise pas seulement la pensée écologique, mais sensibilise également aux effets de nos actions sur l'environnement et les générations futures. Je peux obtenir des informations sur le tri des déchets auprès du service des déchets de mon district ou de l'entreprise d'élimination des déchets de ma région.*

### Objectif du tri des déchets

#### Ziel der Mülltrennung

Le tri des déchets a pour objectif fondamental de trier les déchets en fonction de leur matériau ou de leur type afin de faciliter leur élimination et leur recyclage appropriés. Cette pratique permet de recycler des ressources précieuses et contribue à réduire l'impact environnemental en permettant la réutilisation de certains matériaux. En outre, le tri des déchets réduit les coûts de gestion des déchets et protège l'environnement en réduisant la quantité de déchets mis en décharge et en encourageant la réutilisation des matières premières.

Veuillez ne pas déposer de déchets illégalement dans la nature. De tels dépôts sont interdits et représentent un danger pour les êtres humains, les animaux et l'environnement.

### Effets des eaux usées domestiques nocives

#### Auswirkungen giftiger Haushaltsabwässer

Les eaux usées domestiques toxiques peuvent entraîner des problèmes importants dans les cours d'eau :

- ▶ Dommages aux organismes aquatiques : les produits chimiques et les polluants peuvent mettre en danger ou même tuer les poissons et autres organismes aquatiques.
- ▶ Pollution de la chaîne alimentaire : les substances toxiques s'accumulent dans la chaîne alimentaire,

ce qui peut également être dangereux pour les personnes qui consomment des poissons ou de l'eau contaminés.

- ▶ Dégradation de l'auto-épuration : Les eaux ont une capacité naturelle d'auto-épuration qui est perturbée par les polluants, ce qui entraîne un amoindrissement de la qualité de l'eau.

### Contribution à la conservation de l'eau à la maison Beitrag zum Gewässerschutz im Haushalt

Pour contribuer activement à la protection de l'eau, vous pouvez prendre les mesures suivantes :

- ▶ Ne jetez pas de produits chimiques, de médicaments ou de restes de peinture dans les égouts/les toilettes. Utilisez pour cela des points de collecte spéciaux.
- ▶ Ne jetez pas les graisses et les huiles dans l'évier/les toilettes, mais apportez-les à un point de collecte approprié.
- ▶ Mise sur des produits de nettoyage sans phosphates et biodégradables.
- ▶ N'utilisez que la quantité de détergents et de produits de nettoyage nécessaires.
- ▶ Utilisez des robinets à économie d'eau.
- ▶ Utilisez l'eau de pluie : Récupérez l'eau de pluie pour l'arrosage du jardin afin de réduire la consommation d'eau potable.



## Papier et carton

### Papier und Karton

*Un recyclage efficace nécessite des connaissances sur les différents types de papier et de carton. Un matériau propre est essentiel et doit être exempt d'impuretés, tandis que le retrait des fermetures et des rubans facilite le traitement. Outre le recyclage, la réduction et la réutilisation du papier sont également importantes afin de réduire les besoins en matières premières et d'économiser du CO<sub>2</sub>.*

#### Quels déchets doivent être jetés dans la poubelle à papier ?

#### Welche Abfälle gehören in die Papiertonne?

- ▶ Annuaires téléphoniques
- ▶ Boîtes en carton
- ▶ Boîtes en carton (par ex. d'emballages de chaussures ou de produits électroniques)
- ▶ Boîtes en carton (pliées)
- ▶ Carton
- ▶ Cartons (pliés)
- ▶ Cartons de lessive
- ▶ Cartons de pizza
- ▶ Catalogues
- ▶ Classeurs (en carton)
- ▶ Dépliants (sans film)
- ▶ Emballages alimentaires (propres)
- ▶ Emballages de jouets (sans plastique)
- ▶ Emballages en carton de produits ménagers (par ex. produits de nettoyage)
- ▶ Enveloppes (sans fenêtre plastique)
- ▶ Journaux
- ▶ Lettres (sans fenêtre plastique ni couverture plastique)
- ▶ Magazines

- ▶ Papier d'emballage
- ▶ Paquets pour envoi postal
- ▶ Sachets de sucre
- ▶ Sacs de farine
- ▶ Sacs en papier

#### Qu'est-ce qui ne va pas dans la poubelle ?

#### Was kommt nicht in den Papiertonne?

- ▶ Billets de caisse
- ▶ Billets de transport
- ▶ Cartons (très sales)
- ▶ Cartons (très souillés)
- ▶ Lingettes hygiéniques
- ▶ Papier buvard
- ▶ Papier carbone
- ▶ Papier huilé
- ▶ Papier paraffiné
- ▶ Papier peint
- ▶ Papier sulfurisé
- ▶ Papier thermique
- ▶ Papiers (très souillés)
- ▶ Papiers cirés
- ▶ Photos
- ▶ Restes de papier peint
- ▶ Rouleau de bitume
- ▶ Tétrapacks

Les papiers thermiques, qui portent le label Ange bleu, constituent une exception à cette règle.



## Verre Glas

*La collecte du verre usagé joue un rôle essentiel dans la préservation des ressources, les économies d'énergie et la réduction de l'impact environnemental. De nombreuses communes proposent leurs propres conteneurs de recyclage du verre afin de faciliter un traitement des ordures adapté.*

---

### Types de déchets de verre Arten von Glasabfällen

#### Bouteilles Flaschen

Bouteilles de boissons, bocaux alimentaires, etc.

#### Verre d'emballage Verpackungsglas

Emballages en verre de produits alimentaires, cosmétiques, médicaments, etc.

#### Verres colorés et transparents Farbige und klare Gläser

Il est courant de séparer le verre en catégories colorées (brun, vert, bleu) et claires. Cela facilite le recyclage, car différentes couleurs peuvent contenir différents additifs chimiques.

#### Bris de glace Bruchglas

Le verre brisé, comme les vitres cassées, les miroirs ou les verres à boire, doit être collecté et éliminé séparément. Ce verre a souvent une composition différente de celle du verre d'emballage.

### Que peut-on mettre dans le récipient en verre ?

#### Was kommt in den Glascontainer?

- ▶ Bocaux à conserve
- ▶ Bocaux de conserve
- ▶ Bocaux d'épices en verre
- ▶ Bouteilles en verre (sans couvercle ni bouchon)
- ▶ Bouteilles pour spiritueux
- ▶ Flacons de parfum en verre
- ▶ Récipients cosmétiques en verre
- ▶ Récipients en verre à usage unique



## Déchets d'emballages Verpackungsmüll

Les emballages légers sont collectés dans la poubelle de recyclage, la poubelle jaune ou le sac jaune, ce qui garantit un premier pas vers un recyclage réussi et contribue de manière importante à la protection du climat. La règle générale est la suivante : si le point vert est imprimé sur le matériau d'emballage, il peut également être mis dans la poubelle de recyclage.

**Les plastiques, les métaux et les emballages en métal doivent être jetés dans la poubelle ou le sac de recyclage.**

**Kunststoffe, Metalle und Leichtmetallverpackungen gehören in die Wertstofftonne bzw. den Wertstoffsack**

- ▶ Boîtes de conserve
- ▶ Boîtes de transport
- ▶ Bols en aluminium
- ▶ Bols en plastique (propres)
- ▶ Bouchons métalliques
- ▶ Bouteilles de détergent
- ▶ Bouteilles de produits d'entretien
- ▶ Bouteilles en PET
- ▶ Bouteilles en plastique
- ▶ Couvre-caps métalliques
- ▶ Emballages composites (Tetra Paks pour lait ou jus de fruits)
- ▶ Emballages en plastique (de produits alimentaires, de produits de nettoyage et de cosmétiques)
- ▶ Emballages en polystyrène (d'appareils électriques ou de fruits)
- ▶ Emballages légers (en métal)
- ▶ Emballages légers (en plastique)
- ▶ Emballages métalliques (canettes de boissons, boîtes de conserve, barquettes en aluminium)

- ▶ Feuilles d'aluminium
- ▶ Feuilles de recouvrement (propres)
- ▶ Feuilles en plastique
- ▶ Pots de fleurs
- ▶ Pots de yaourt
- ▶ Pots en plastique (pots de yaourt)
- ▶ Sacs
- ▶ Sacs en plastique
- ▶ Seaux
- ▶ Tetra Paks (boissons et briques de lait)
- ▶ Tubes

Renseignez-vous également sur les réglementations locales spécifiques et les directives de recyclage, car elles peuvent varier d'une région à l'autre. Renseignez-vous à ce sujet auprès de l'autorité de gestion des déchets de votre comté ou de l'entreprise régionale de collecte des déchets.

**Qu'est-ce qui ne peut pas être mis dans la poubelle jaune ?**

**Was darf nicht in die Gelbe Tonne?**

- ▶ Bouteilles de gaz
- ▶ Brosses à dents
- ▶ DVDs, CDs, bandes sonores
- ▶ Jouets en plastique
- ▶ les aliments avariés dans les emballages plastiques (à retirer impérativement au préalable)
- ▶ les matériaux composites en caoutchouc
- ▶ les objets de grande taille et/ou longs (pat-a-geoirs, tentes, gaines de câbles, tuyaux, perches, etc.)
- ▶ rasoirs jetables

**Métal**

**Metal**

Le métal est éliminé dans les centres de recyclage locaux.





## Déchets non recyclables

### Restmüll

Les déchets résiduels comprennent les déchets qui ne peuvent pas être classés dans une catégorie de recyclage spécifique et qui ne sont pas adaptés au recyclage. Il est très important d'éliminer correctement les déchets résiduels afin d'éviter que des matériaux dangereux ou problématiques ne s'y retrouvent pas et ne soient ainsi mis en décharge.

#### Que faut-il mettre dans la poubelle des déchets non recyclables ?

##### Was gehört in die Restmülltonne?

- ▶ Articles d'hygiène
- ▶ Bandelettes et pansements
- ▶ Bandes sonores et vidéo
- ▶ bas de contention
- ▶ Billets de caisse
- ▶ Bougies
- ▶ Cadre photo
- ▶ Cartons (comme les cartons à boissons avec revêtement plastique)
- ▶ Cartons (très sales)
- ▶ Cartouches de toner
- ▶ Cartouches d'encre
- ▶ Casse de vaisselle
- ▶ cendres
- ▶ Céramique
- ▶ Crayons de feutre
- ▶ Crottes d'animaux
- ▶ Emballages (cartons non recyclables, par ex. cartons enduits)
- ▶ Emballages en polystyrène expansé
- ▶ Feuilles en plastique (qui ne sont pas recyclables)
- ▶ Jouets en plastique
- ▶ Jouets en plastique (qui ne sont pas recyclables)
- ▶ Les ampoules (pas d'ampoules à économie

d'énergie)

- ▶ Les déchets de balayage
- ▶ Les langes
- ▶ les restes de cuir
- ▶ Lingettes de nettoyage
- ▶ Litière pour animaux
- ▶ Litière pour chat
- ▶ Litière pour petits animaux
- ▶ Médicaments
- ▶ Mégots de cigarettes
- ▶ Papier de ménage
- ▶ Papiers et cartons (couchés)
- ▶ Papiers et cartons (très souillés)
- ▶ Photos
- ▶ Porcelaine
- ▶ Produits d'hygiène féminine
- ▶ Reste de repas
- ▶ Restes de bricolage
- ▶ Restes de caoutchouc
- ▶ Sable pour oiseaux
- ▶ Sachets d'aspirateur
- ▶ Sacs de ciment (vides)
- ▶ Seringues (dans des récipients résistant aux piqûres)
- ▶ Serviettes de table
- ▶ Textiles (par ex. vêtements souillés)
- ▶ Verre (ne convient pas pour les conteneurs de verre usagé)
- ▶ Verre à miroir

Renseignez-vous également sur les réglementations locales spécifiques et les directives de recyclage, car elles peuvent varier d'une région à l'autre. Les piles et les petits appareils électriques mal éliminés peuvent poser de gros problèmes : ils ne doivent être jetés ni dans les déchets résiduels ni dans la poubelle de recyclage ! Renseignez-vous à ce sujet auprès de votre district ou de l'entreprise régionale de collecte des déchets.



## Déchets organiques

### Biomüll

*Il est important de trier les biodéchets (déchets organiques) afin de composter ces matériaux et de les utiliser pour une gestion durable des déchets. Cela permet de récupérer de précieux nutriments et de réduire l'impact sur l'environnement.*

#### Que faut-il mettre dans la poubelle des déchets organiques ?

##### Was kommt in die Biomülltonne?

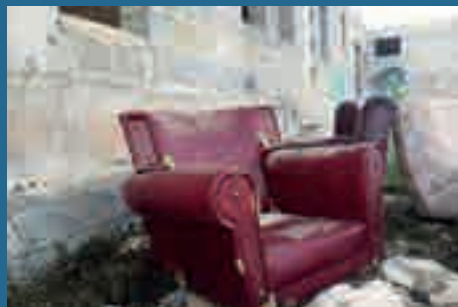
- ▶ Arbres coupés
- ▶ Cheveux
- ▶ Coquilles d'œufs
- ▶ Déchets de jardin (par ex. tonte de gazon, feuilles mortes, petites branches)
- ▶ Déchets de taille d'arbustes
- ▶ Feuilles mortes
- ▶ Filtres
- ▶ Filtres à café
- ▶ Fleurs (sans pot)
- ▶ Herbes sauvages
- ▶ Marc de café
- ▶ Plantes (sans pot)
- ▶ Plumes
- ▶ Restes de fleurs
- ▶ Restes de fruits
- ▶ Restes de gâteaux
- ▶ Restes de légumes
- ▶ Restes de pain
- ▶ Restes de poisson (dans du papier journal)
- ▶ Restes de repas (dans du papier journal)
- ▶ Restes de repas (par ex. produits à base de pâte, restes de viande et de poisson)

- ▶ Restes de viande (dans du papier journal)
- ▶ Sachets de thé
- ▶ Sciure (de bois non traité)
- ▶ Terreau
- ▶ Tontes de gazon



*Bon à savoir  
Gut zu wissen*

Le tri correct des biodéchets est essentiel pour obtenir un compost de de qualité. Du compost peut être produit. Certaines municipalités donnent ce compost aux foyers privés pour leur propre jardin ou balcon.



## Déchets encombrants

### Sperrmüll

Les déchets qui ne rentrent pas dans les poubelles sont considérés comme des « déchets encombrants » et sont collectés séparément. Les déchets encombrants comprennent un grand nombre d'objets qui, en raison de leur taille ou de leur nature, ne peuvent pas ou ne doivent pas être déposés dans les poubelles ordinaires.

#### Voici les déchets encombrants:

##### Das sind Sperrmüllgegenstände:

- ▶ Aquariums
- ▶ Armoires
- ▶ Armoires à vêtements
- ▶ Aspirateurs
- ▶ Balançoires
- ▶ Banquettes
- ▶ Bicyclettes
- ▶ Bois de construction (en quantités raisonnables)
- ▶ Bouilloire électrique
- ▶ Cadres de lit
- ▶ Canapés
- ▶ Chaises
- ▶ Congélateurs
- ▶ Cuisinières
- ▶ Écrans
- ▶ Écrans d'ordinateur
- ▶ Étagères
- ▶ Fauteuils
- ▶ Fers à repasser
- ▶ Fours
- ▶ Grille-pain
- ▶ Grills
- ▶ Hottes d'aspiration
- ▶ Imprimantes
- ▶ Jouets
- ▶ Lave-linge
- ▶ Lave-vaisselle
- ▶ Lits
- ▶ Maisons de poupée
- ▶ Matelas
- ▶ Matériaux de construction (en quantités raisonnables)
- ▶ Meubles avec composants électroniques
- ▶ Micro-ondes
- ▶ Miroirs
- ▶ Mixeurs
- ▶ Mobilier de jardin
- ▶ Mobilier métallique
- ▶ Ordinateur
- ▶ Orgues
- ▶ Pianos
- ▶ Placards de cuisine
- ▶ Plan de travail
- ▶ Poussettes pour enfants
- ▶ Réfrigérateurs
- ▶ Sèche-linge
- ▶ Sommiers
- ▶ Tables
- ▶ Tapis
- ▶ Tapis et moquettes
- ▶ Téléviseurs
- ▶ Valises (vides)
- ▶ Vestiaires

Veillez noter que la réception des déchets encombrants peut varier selon les communes et que certains objets peuvent ne pas être acceptés. Il est conseillé de se renseigner sur les directives spécifiques auprès des autorités locales ou des services d'élimination des déchets avant de s'en débarrasser. L'enlèvement des déchets encombrants coûte peu, voire s'opère gratuitement dans certaines régions.



## Déchets dangereux

### Sondermüll

*Les produits contenant des substances nocives ne doivent pas être jetés dans la poubelle des déchets résiduels, car ils ne peuvent pas y être éliminés de manière appropriée et les substances nocives pourraient se répandre dans l'environnement. Les déchets spéciaux peuvent être déposés gratuitement, en quantités usuelles pour les ménages, dans les centres de collecte communaux. En outre, les commerçants sont tenus de reprendre certains produits contenant des substances nocives, comme les piles usagées, les accumulateurs et les huiles usagées.*

### Ces substances sont des déchets dangereux

#### Diese Materialien sind Sondermüll

- ▶ Acides
- ▶ Batteries
- ▶ Déchets électroniques
- ▶ Herbicides
- ▶ Huile usagée
- ▶ Les bombes aérosols
- ▶ Les produits d'entretien
- ▶ Matériaux contenant de l'amiante
- ▶ Médicaments
- ▶ Objets contenant du mercure (comme les thermomètres ou les ampoules à économie d'énergie)
- ▶ Peintures
- ▶ Pesticides
- ▶ Piles rechargeables
- ▶ Produits chimiques
- ▶ Produits chimiques pour la photographie

- ▶ Produits de nettoyage (fort)
- ▶ Produits phytosanitaires
- ▶ Réfrigérants et fluides frigorigènes
- ▶ Résidus de graisse
- ▶ Résidus d'huile
- ▶ Solvants
- ▶ Tubes fluorescents



*Bon à savoir  
Gut zu wissen*

Les ampoules LED et fluorescentes à économie d'énergie doivent être éliminées correctement et ne doivent pas être jetées à la poubelle. Elles doivent plutôt être déposées dans les points de collecte communaux ou chez différents détaillants tels que les magasins de bricolage, les magasins d'électronique ou même les magasins d'alimentation (s'ils vendent des articles électriques). Le retour est gratuit.



## Vieux appareils électriques Elektro-Altgeräte

*Les appareils électriques doivent être déposés dans les points de collecte communaux ou dans les commerces. Les grands distributeurs ainsi que les grands magasins d'alimentation et les discounters qui vendent des appareils électriques sont tenus d'accepter les appareils. En outre, ils doivent reprendre gratuitement l'ancien appareil lors de l'achat d'un nouveau gros appareil. Les commerçants en ligne ont également l'obligation de reprendre les déchets électriques.*

### Qu'est-ce qui est éliminé dans les centres de recyclage ?

#### Was wird in den Recyclingzentren entsorgt?

- ▶ Adaptateur (obligatoire à partir de mai 2019)
- ▶ Antennes
- ▶ appareils informatiques et à écran de visualisation
- ▶ Appareils photo numériques
- ▶ Aspirateurs de poussière
- ▶ Bouilloires électriques
- ▶ Cadres photo numériques
- ▶ Calculatrices de poche
- ▶ Claviers
- ▶ Clés USB
- ▶ Congélateurs
- ▶ Connecteurs électriques
- ▶ Consoles de jeux
- ▶ Consoles de jeux électroniques
- ▶ Disques durs externes
- ▶ Fers à repasser
- ▶ Fourneaux
- ▶ Fours à micro-ondes
- ▶ Fours à pain
- ▶ Imprimantes
- ▶ Jouets électroniques
- ▶ Lampes à économie d'énergie
- ▶ Lampes fluorescentes
- ▶ Lecteurs de CD
- ▶ Lecteurs DVD
- ▶ Les ordinateurs portables
- ▶ Machines à café
- ▶ Machines à laver le linge
- ▶ Mixeurs
- ▶ Mobilier contenant des composants électroniques
- ▶ Moniteurs d'ordinateur
- ▶ Ordinateurs de bureau
- ▶ PC
- ▶ Radiateurs UV
- ▶ Radios
- ▶ Réfrigérateurs
- ▶ Scanners
- ▶ Sèche-cheveux
- ▶ Smartwatches
- ▶ Souris d'ordinateur
- ▶ Systèmes stéréo
- ▶ Tablettes
- ▶ Télécopieurs
- ▶ Téléphones
- ▶ Téléphones portables (sans batterie)
- ▶ Téléviseurs
- ▶ Toasters
- ▶ Traceurs de fitness
- ▶ Tubes au néon



## Vieux vêtements, bouchons, CD et DVD

### Altkleider, Korken, CD und DVD

#### Vieux vêtements Altkleider

Seuls les vêtements et les textiles propres et en bon état peuvent être déposés dans les conteneurs de vêtements usagés. Il s'agit notamment de :

**Vêtements:** Chemises, pantalons, vestes, pull-overs, jupes, robes, etc.

**Chaussures:** regroupées par paires ou séparées.

**Accessoires:** ceintures, chapeaux, écharpes, gants, etc.

**Linge de lit:** draps, taies d'oreiller, couvertures, etc.

**Textiles:** serviettes, nappes, rideaux, etc.

Il est important que les vêtements soient propres et secs, car les vêtements humides ou sales sont plus difficiles à recycler et peuvent entraîner la formation de moisissures.

**Les vêtements usagés peuvent être donnés de différentes manières, en fonction de leur état :**

- ▶ Les vêtements en bon état peuvent être donnés à des organisations caritatives qui les redistribueront aux personnes dans le besoin.
- ▶ De nombreuses boutiques de seconde main acceptent les vêtements usagés et les revendent.
- ▶ Les entreprises et les organisations organisent des collectes de vêtements en vue de leur réutilisation ou de leur recyclage.

- ▶ Dans certaines régions, des conteneurs de collecte de vêtements usagés sont mis en place par des entreprises de recyclage ou des organisations à but non lucratif.

#### Bouchons de liège Korken

- ▶ Certains centres de recyclage, institutions sociales et négociants en vin collectent des bouchons, car le liège est une matière première très demandée. En raison de la surexploitation des forêts de chênes-lièges, les bouchons recyclés sont transformés en matériaux d'isolation biologiques et en revêtements de sol.

#### CD et DVD CD und DVD

- ▶ Les CD et DVD sont composés à 99 % de polycarbonate, qui peut être facilement recyclé et réutilisé pour de nouveaux supports de données ou composants en plastique. Les données sensibles peuvent être détruites en grattant les disques au préalable. Certains centres de recyclage et magasins d'électroménager collectent les vieux CD et DVD. S'il n'y a pas de possibilité de recycler les supports de données, ils peuvent à la rigueur être jetés avec les autres déchets.



### Exemples de dialogues - Dialogmuster

- Que signifie le point vert ?  
*Was bedeutet der Grüne Punkt?*
- Les emballages avec des points verts sont jetés dans les poubelles jaunes/sacs à ordures jaunes.  
*Verpackungen mit dem Grünen Punkt kommen in die gelbe Tonne/in den gelben Sack.*
- Avez-vous un dépliant/une brochure sur les conseils en matière de déchets, comme par exemple « Was gehört wohin » (Qu'est-ce qui doit être placé là où ?)  
*Gibt es Informationen/Broschüren zur Abfallberatung wie z.B. „Was gehört wohin“?*
- Avez-vous un service de conteneurs ?  
*Haben Sie einen Containerdienst?*
- Ma poubelle jaune/poubelle bio/poubelle à papier n'est pas vidée.  
*Meine gelbe Tonne/Biotonne/Papiertonne wurde nicht geleert.*
- Ma poubelle n'est pas remplie correctement, que puis-je faire ?  
*Meine Tonne ist falsch befüllt, was kann ich tun?*
- Où puis-je acheter les sacs jaunes ?  
*Wo kann ich gelbe Säcke/Wertstoffsäcke bekommen?*
- Je souhaite changer de poubelle/conteneur.  
*Ich möchte die Tonnen/Behälter umbestellen.*
- Où se trouve le dépôt d'ordures le plus proche ?  
*Wo ist die nächste Abfallsammelstation?*
- Où se trouve le conteneur municipal pour les vieux vêtements ?  
*Wo gibt es kommunale Container für Altkleider?*
- Où se trouvent les conteneurs spéciaux pour les bouteilles/... ?  
*Wo sind Containerstandplätze für Flaschen/...*
- Où puis-je donner de l'huile moteur usagée ou des pneus usagés ?  
*Wo kann ich Altöl/Altreifen abgeben?*
- Quels sont les jours où les poubelles, les poubelles organiques et les poubelles à papier sont vidées ?  
*An welchen Tagen erfolgen die Leerungen der Restmülltonne/ Biotonne/Papiertonne?*
- Où sont éliminés les déchets problématiques et les déchets électriques ?  
*Wo kann man Problemabfälle/Elektroschrott abgeben?*
- Où puis-je donner mes vieux CD et DVD ?  
*Wo kann ich alte CDs und DVDs abgeben?*
- Où sont éliminés les grosses ordures ménagères ?  
*Wo kann man Sperrmüll abgeben?*
- Je souhaite prendre rendez-vous pour les grosses ordures ménagères.  
*Ich möchte einen Sperrmülltermin anmelden.*
- Comment recycler correctement les appareils électriques et les ampoules à économie d'énergie ?  
*Wie sollen Elektrogeräte und Energiesparlampen richtig entsorgt werden?*
- Où se trouvent les dépôts de déchets de valeur ?  
*Wo befinden sich die Wertstoffhöfe?*
- Quelles sont les heures de travail de l'entrepôt central/des magasins de marchandises de valeur ?  
*Wann sind die Öffnungszeiten der Zentraldeponie/Wertstoffhöfe?*



## Rénovation respectueuse de l'environnement

### Umweltfreundlich renovieren

*Des pratiques de rénovation respectueuses de l'environnement, basées sur des matériaux de construction durables et des technologies efficaces sur le plan énergétique, peuvent réduire l'utilisation de matériaux nocifs et améliorer l'efficacité énergétique des bâtiments.*

#### Exemples durables d'aménagement intérieur conscient

##### Nachhaltige Tipps für eine bewusste Raumgestaltung

Les magasins de bricolage proposent de nombreuses options pour les papiers peints, les peintures murales et les vernis, profitez du choix disponible de produits écologiques et durables.

#### Suggestions pour une sélection réfléchie des produits afin d'embellir votre maison :

##### Tipps für eine bewusste Produktauswahl zur Verschönerung Ihres Zuhauses:

- ▶ Évitez la pollution par les vernis et les peintures à l'intérieur en optant pour des matériaux respirants qui régulent l'humidité et favorisent un climat intérieur sain. Faites attention à la teneur en substances nocives.
- ▶ Les peintures bon marché nécessitent souvent une quantité deux fois plus importante que les peintures de qualité supérieure, ce qui pèse à la fois sur le porte-monnaie, la santé et l'environnement.
- ▶ Vérifiez que les produits portant la mention 'peinture écologique' ou 'peinture bio' sont à base d'eau et portent le label Ange bleu.

- ▶ Des études montrent que les vernis à base d'eau et à teneur réduite en solvants peuvent atteindre ou dépasser les performances des vernis à base de solvants.
- ▶ N'oubliez pas que la peinture et le support doivent être choisis en accord l'un avec l'autre. L'accompagnement d'un spécialiste est souvent nécessaire.

#### Résidus et nettoyage

##### Reste und Reinigung

Lors du nettoyage des pinceaux après l'utilisation de laques ou de peintures, il convient d'abord d'étaler le surplus de matière sur du papier ou du tissu. Pour les vernis de dispersion ou les peintures, de l'eau et un nettoyant pour les mains suffisent souvent pour le nettoyage. Les diluants et de nombreux nettoyants pour pinceaux sont composés à 100 % de solvants agressifs. Évitez le contact avec la peau, l'inhalation ou l'ingestion ! Après le nettoyage, les résidus doivent également être éliminés comme déchets spéciaux.





### Exemples de dialogues - Dialogmuster

- Où puis-je me débarrasser des déchets de construction ?  
*Wo kann ich meinen Bauabfall entsorgen?*
- Comment nettoyer correctement les pinceaux après avoir utilisé de la peinture ou du vernis ?  
*Wie reinigt man Pinsel nach der Verwendung von Lacken oder Farben richtig?*
- Comment les restes de papier peint doivent-ils être éliminés ?  
*Wie sollten Tapetenreste entsorgt werden?*
- Quels sont les matériaux adaptés à la rénovation durable ?  
*Welche Materialien eignen sich für eine nachhaltige Renovierung?*
- Comment améliorer l'efficacité énergétique des bâtiments ?  
*Wie kann die Energieeffizienz von Gebäuden verbessert werden?*
- À quels sceaux et certificats dois-je prêter attention lors du choix d'un produit ?  
*Welche Siegel und Zertifizierungen sollte ich bei der Produktauswahl beachten?*
- Où puis-je obtenir des conseils d'experts pour guider mon achat ?  
*Wo erhalte ich kompetente Fachberatung für meine Kaufentscheidung?*
- Quels types de résidus sont générés en tant que déchets dangereux lors du nettoyage ?  
*Welche Art von Rückständen fallen bei der Reinigung als Sondermüll an?*



### Bon à savoir Gut zu wissen

Choisissez des peintures qui respirent et des peintures sans substances nocives. Peintures avec le label Ange bleu. Les peintures de haute qualité sont plus économiques et plus respectueuses de l'environnement. Éliminez les restes de peinture dans le respect de l'environnement afin de protéger la santé et l'environnement.



Que dois-je faire pour économiser l'énergie dans mon logement ?

Was muss ich tun, wenn ich in meiner Wohnung Energie sparen möchte?

Comment puis-je effectuer la ventilation correctement ?  
Wie lüfte ich richtig?

Comment puis-je économiser de l'énergie en choisissant des appareils électriques ?

Wie spare ich bei der Auswahl von Elektrogeräten Energie?

## Les économies d'énergie au quotidien Energiesparen im Alltag

*Une utilisation efficace de l'énergie dans les activités quotidiennes est essentielle pour minimiser la consommation d'énergie, réduire les émissions de CO<sub>2</sub> et contribuer ainsi activement à la protection du climat. Une consommation d'énergie consciente et l'utilisation de technologies efficaces sur le plan énergétique permettent non seulement de réduire l'impact sur l'environnement, mais aussi de diminuer les coûts à long terme et de préserver les ressources pour les générations futures.*

### Utilisation économique des réfrigérateurs et des congélateurs

#### Sparsame Nutzung von Kühl- und Gefriergeräten

Les appareils à économie d'énergie jouent un rôle important dans la réduction de la facture d'électricité des ménages, souvent jusqu'à 20 %. Leur consommation d'énergie dépend de différents facteurs, comme la chaleur à l'intérieur et la manière dont ils l'évacuent vers l'extérieur. L'objectif principal est de maintenir la température de refroidissement souhaitée à l'intérieur. L'étiquetage de ces appareils aide les consommateurs à faire des choix efficaces sur le plan énergétique et à réduire leurs coûts.

- ▶ Dans l'idéal, placez les réfrigérateurs et les congélateurs dans des pièces peu ou pas chauffées, comme la cave, afin de minimiser la consommation d'énergie. Évitez la proximité des sources de chaleur comme les cuisinières et l'exposition directe au soleil.
- ▶ Réduisez la consommation d'énergie des réfrigérateurs et des congélateurs en minimisant la formation de givre. Laissez refroidir les aliments chauffés avant de les stocker.
- ▶ Organisez les aliments dans le réfrigérateur

et le congélateur afin de minimiser le temps d'ouverture de la porte et de réduire l'entrée d'air chaud.

- ▶ Remplacez immédiatement les joints de porte défectueux afin d'éviter les pertes d'énergie.
- ▶ Conservez les aliments à 7 °C dans le réfrigérateur et à moins 18 °C dans le congélateur afin de minimiser les dépenses énergétiques.
- ▶ Éteignez l'appareil en cas de non-utilisation prolongée, nettoyez-le soigneusement et laissez la porte ouverte pour éviter la formation de moisissures.
- ▶ Couvrez les aliments dans le réfrigérateur et emballez-les bien lorsque vous les congelez afin de minimiser la formation de givre. Des temps d'ouverture plus courts réduisent l'entrée d'humidité.
- ▶ Dégivrez l'appareil au moins une fois par an s'il n'y a pas de fonction de dégivrage automatique.
- ▶ Lors de l'achat d'un réfrigérateur, choisissez un modèle et une taille adaptés afin d'éviter le gaspillage d'énergie. Veillez à ce que l'appareil appartienne à la classe d'efficacité énergétique A+++ afin de minimiser la consommation d'énergie et de réaliser des économies à long terme.



### *Bon à savoir Gut zu wissen*

Les petits appareils électriques comme les bouilloires, les cuiseurs à œufs, les machines à pain et les mini-four sont pratiques et économiques. Ils aident à chauffer l'eau rapidement ou à préparer les aliments et consomment moins d'électricité que les grandes cuisinières. On peut ainsi utiliser l'énergie de manière ciblée et efficace.

### **Trouver les voleurs d'électricité Finden Sie die Stromdiebe**

Pour déterminer lesquels de vos appareils sont concernés, il est recommandé d'utiliser un compteur d'énergie ou un moniteur de coûts énergétiques. Ces appareils de mesure conviennent à presque tous les appareils électroménagers, à l'électronique domestique, aux chauffe-eau électriques et aux récepteurs satellites avec fiche et 230 volts. En entrant votre tarif d'électricité, le moniteur détermine la consommation d'électricité et de puissance, la consommation d'énergie et les coûts de consommation.

Les moniteurs de coûts énergétiques et autres appareils de mesure sont disponibles dans le commerce spécialisé, par exemple dans les magasins de bricolage et d'électronique. Vous pouvez également les emprunter auprès d'institutions sélectionnées, telles que les centres d'information des consommateurs et de l'énergie, les services municipaux et les entreprises de distribution d'électricité. Vous trouverez égale-

ment une liste des centres de prêt sur [www.no-e.de](http://www.no-e.de).

Lors de l'achat d'appareils électriques, tenez compte des étiquettes relatives à la consommation d'énergie.

### **Prévenir le travail à vide Leerlauf vermeiden**

La méthode la plus efficace est d'éteindre systématiquement les appareils concernés. Bien que cela puisse sembler inconfortable au premier abord, vous ferez des économies, car de nombreux appareils consomment encore pas mal d'électricité lorsqu'ils sont en veille.

Pour les appareils électriques qui ne peuvent pas être éteints, les prises de courant commutables ou les multiprises offrent une alternative efficace. Une multiprise commutable permet de débrancher et de rebrancher simultanément plusieurs appareils et blocs d'alimentation d'une simple pression du doigt. Positionnez la multiprise de manière à ce que l'interrupteur soit facilement accessible à tout moment. L'utilisation systématique de telles multiprises automatiques permet de réduire les pertes à vide jusqu'à 95 %. Il existe également des prises interruptibles pour les appareils individuels.

### **Économies d'énergie confortables : Dispositifs de contrôle en façade Stromsparen mit Komfort: Vorschaltgeräte**

Pour conserver le confort de la télécommande tout en économisant de l'énergie, les ballasts offrent une solution pratique. Ils interrompent les flux d'énergie inutiles en coupant automatiquement les appareils du réseau électrique après leur utilisation. Disponibles pour l'électronique grand public, la bureautique et les périphériques informatiques.



## Économies d'énergie pendant le chauffage et le refroidissement

### Beim Heizen und Kühlen der Räume Energie sparen

#### Optimisation de l'utilisation du chauffage et économies d'énergie

#### Optimale Heizungsnutzung und Energiesparen

Le chauffage représente environ 70 % de la consommation d'énergie des ménages. Pour économiser de l'énergie sans faire de gros investissements, il faut s'assurer que les radiateurs ne soient pas cachés par des meubles, que les fenêtres ne soient pas ouvertes lorsque le chauffage est à plein régime et qu'une température ambiante adéquate est maintenue. Ces mesures contribuent déjà considérablement à la protection du climat et permettent d'économiser plusieurs centaines d'euros par an.

#### Économies d'énergie grâce aux thermostats intelligents

#### Energie sparen mit smarten Thermostaten

Les thermostats intelligents peuvent réduire les coûts de chauffage en fonction de la situation. Ils régulent la température de manière automatisée et, selon le modèle, également par WiFi. Ce faisant, ils tiennent compte de différents facteurs tels que la météo, la présence des habitants et d'autres critères. Grâce à cette commande ciblée, le chauffage est utilisé plus efficacement, ce qui peut entraîner une réduction des coûts énergétiques.

- ▶ Les thermostats intelligents permettent d'économiser de l'énergie en utilisant plus efficacement l'installation de chauffage.
- ▶ La température est réglée automatiquement en fonction de facteurs tels que la météo et la présence des occupants.

- ▶ De nombreux modèles permettent un contrôle par application via WiFi, ce qui permet de modifier les réglages même en déplacement.
- ▶ Certains thermostats peuvent détecter la présence de quelqu'un dans la pièce et adapter la température en conséquence.
- ▶ Une utilisation plus efficace du chauffage permet de réduire les coûts de chauffage à long terme.
- ▶ Les thermostats intelligents peuvent souvent être intégrés dans un système smart home existant afin de permettre un contrôle centralisé des systèmes de chauffage et de climatisation.
- ▶ Avant d'acheter, il convient de vérifier si le thermostat est compatible avec l'installation de chauffage existante.
- ▶ De nombreux thermostats intelligents sont conçus de manière à pouvoir être installés sans l'aide d'un professionnel.



#### Bon à savoir Gut zu wissen

Une utilisation efficace de l'énergie minimise la consommation, réduit les émissions de CO<sub>2</sub> et favorise la protection du climat. Une consommation d'énergie consciente permet de réduire l'impact sur l'environnement, de diminuer les coûts et de préserver les ressources pour les générations futures.



## Chauffage et ventilation efficaces

### Energieeffizientes Heizen und Lüften

#### Chauffage en option

##### Heizen nach Bedarf

La nuit ou en cas d'absence, baissez la température de la pièce de quelques degrés pour la ramener à environ 18 °C. En cas d'absence prolongée, une température encore plus basse est recommandée. Pendant les heures de nuit, abaissez la température ambiante de cinq degrés. Les installations de chauffage modernes permettent une commande centrale pour abaisser efficacement la température ambiante.

#### Ventiler correctement

##### Richtig Lüften

Évitez d'aérer en permanence avec les fenêtres en oscillobattant, cela gaspille de l'énergie et peut entraîner un fort refroidissement. Au lieu de cela, il est plus efficace d'aérer plusieurs fois brièvement et fortement - de préférence avec des courants d'air et en ouvrant les fenêtres en grand. Réduisez les vannes thermostatiques pendant l'aération afin d'économiser efficacement l'énergie.

#### Isolation des fenêtres et prévention des pertes de chaleur

##### Fensterabdichtung und Vermeidung von Wärmeverlust

Fermez les joints et les fissures à l'aide de profilés d'étanchéité bon marché ou de nouveaux profilés à lèvres. Cette mesure permet non seulement de réduire les pertes d'énergie, mais aussi de garantir un air suffisamment humide dans la pièce, ce qui est à la fois plus agréable et plus sain. Évitez d'aérer en permanence par inadvertance par des fenêtres non étanches.

#### Stores, volets et rideaux

##### Rollläden, Fensterläden und Gardinen

La nuit, fermez les volets, les persiennes et les rideaux afin de réduire les pertes de chaleur par le verre et le cadre. Le simple fait de fermer les volets peut réduire de plus de 20 % les pertes de chaleur par les fenêtres. Les rideaux fermés renforcent cet effet et contribuent positivement à la consommation d'énergie de chauffage.

#### Prévention de l'accumulation de chaleur dans les radiateurs

##### Vermeidung von Wärmestau an Heizkörpern

Renoncez aux revêtements des radiateurs et aux objets d'ameublement, car ils entravent la diffusion de la chaleur dans la pièce et peuvent augmenter les frais de chauffage d'environ cinq pour cent. Faire descendre des rideaux sur les radiateurs accentue encore la perte de chaleur, car la chaleur est transmise à l'extérieur par les fenêtres.

#### Utiliser les chauffages électriques d'appoint avec parcimonie

##### Elektrische Zusatzheizungen sparsam einsetzen

Les chauffages électriques d'appoint tels que les radiateurs soufflants et les radiateurs ne devraient être utilisés qu'en cas d'urgence, car leur utilisation continue représente un gaspillage d'énergie et d'argent.

#### Conseils d'économie d'énergie pour l'été : gardez la tête froide !

##### Energiespartipps für den Sommer: Einen kühlen Kopf behalten!

Lors des chaudes journées d'été, les températures intérieures dépassent souvent les 30 °C, renforcées



par la densité des constructions dans les villes, les défauts des bâtiments et le comportement des utilisateurs. Le rayonnement solaire à travers les fenêtres chauffe l'air, tandis que les murs et les fenêtres absorbent l'énergie solaire et dégagent de la chaleur. L'air chaud s'infiltré par les fenêtres ouvertes et les endroits non étanches. De plus, les personnes et les appareils électriques tels que la cuisinière, la télévision ou le réfrigérateur agissent comme des sources de chaleur.

### Recommandations pour un climat intérieur agréable en période de chaleur

#### Tipps für ein angenehmes Raumklima in heißen Zeiten

- ▶ Utilisez des protections solaires, comme des rideaux ou des stores, pour éviter un réchauffement excessif.
- ▶ Améliorez l'isolation afin de réduire l'absorption et la transmission de la chaleur.
- ▶ Évitez l'entrée d'air chaud extérieur en gardant les fenêtres fermées pendant la journée. Aérez plutôt la nuit ou le matin.
- ▶ Exploitez les courants d'air la nuit en ouvrant toutes les fenêtres et les portes entre les pièces pour laisser entrer l'air extérieur plus frais.
- ▶ Les ventilateurs créent une sensation de fraîcheur dans les pièces et les plantes contribuent au rafraîchissement par évaporation de l'eau.
- ▶ Évitez les sources de chaleur supplémentaires en éteignant les appareils électriques non utilisés.
- ▶ Évitez d'utiliser des climatiseurs en raison de leur consommation d'énergie élevée et misez plutôt sur des mesures de construction efficaces.

### Exemples de dialogues - Dialogmuster

- Je souhaite recevoir des informations sur les économies d'énergie/... dans les ménages.  
*Ich möchte mich über Energiesparen im Haushalt/... informieren.*
- Que dois-je faire pour améliorer l'efficacité énergétique de la maison/du logement ?  
*Was kann ich tun, um die Wohnung/das Haus energieeffizienter einzurichten?*
- Comment optimiser l'utilisation du chauffage pour économiser l'énergie ?  
*Wie optimiert man die Heizungsnutzung, um Energie zu sparen?*
- Je veux acheter des ampoules à économie d'énergie.  
*Ich möchte energiesparende Glühbirnen kaufen.*
- Où puis-je trouver des piles rechargeables ?  
*Wo finde ich wiederaufladbare Batterien?*
- Je souhaite acheter un détecteur de fumée. Existe-t-il des modèles à économie d'énergie ?  
*Ich möchte Rauchmelder kaufen. Gibt es energiesparende Modelle?*
- Existe-t-il un lave-linge à faible consommation d'eau ?  
*Gibt es eine wassersparende Waschmaschine?*
- Quelle est la classe énergétique du réfrigérateur/de la machine à laver/ ... ?  
*Welche Energieklasse hat der Kühlschrank/die Waschmaschine/...?*
- Combien de watts a cet aspirateur/... ?  
*Wie viel Watt hat der Staubsauger/...?*

Comment puis-je me déplacer en respectant l'environnement et qu'est-ce qui m'aiderait à ne pas utiliser ma voiture plus souvent ?

Wie bewege ich mich umweltfreundlich fort und was unterstützt mich dabei, öfter auf das Auto zu verzichten?



## Transport respectueux de l'environnement Umweltfreundliche Mobilität

*La réduction des émissions de CO2 contribue à la protection de l'environnement, est positive pour la qualité de l'air et l'empreinte carbone, ainsi que pour la santé et le climat. Investir dans des alternatives de transport durables telles que les transports publics, le vélo et les véhicules électriques améliore la qualité de vie dans les zones urbaines et favorise un avenir à faible émission de carbone.*

### Le vélo est écologique et bon pour la santé Radfahren ist umweltfreundlich und bietet gesundheitliche Vorteile

- ▶ Utiliser plus souvent le vélo : Cela ne ménage pas seulement le porte-monnaie, mais favorise aussi une meilleure santé et protège l'environnement.
- ▶ S'assurer de la qualité des marques lors de l'achat : Cela garantit la longévité du vélo et de ses composants, ce qui contribue à la sécurité.
- ▶ Le cyclisme est l'un des sports d'endurance les plus sains.
- ▶ L'entraînement régulier à vélo augmente le volume cardiaque et améliore l'élasticité des vaisseaux sanguins.
- ▶ La diminution du pouls au repos et une respiration plus efficace comptent parmi les effets positifs.
- ▶ Le vélo favorise la perte de poids et ménage les articulations.
- ▶ À une vitesse de 20 km/h, vous brûlez environ 500 calories par heure.
- ▶ Selon l'OMS, 30 minutes d'exercice quotidien suffisent pour améliorer considérablement la santé et le bien-être.

- ▶ Des exemples de grandes entreprises montrent que plus les employés font du vélo, moins ils sont absents pour cause de maladie.

### Transports publics

#### ÖPNV = Öffentlicher Personennahverkehr

- ▶ Utilisez les bus et les trains pour vous déplacer en respectant l'environnement ! Par rapport aux voitures ou aux avions, vous contribuez ainsi activement à la protection de l'environnement.
- ▶ Simplifiez votre décision et économisez de l'argent: envisagez d'acheter des tickets à durée déterminée ou des billets à prix réduit comme la BahnCard ou le Deutschlandticket.
- ▶ Découvrez les offres de Jobticket sur votre lieu de travail pour vous rendre au travail confortablement et à moindre coût.

### Achat de voitures respectueuses de l'environnement et alternatives

#### Klimabewusster Autokauf und Alternativen

- ▶ Choisissez une voiture qui consomme peu de carburant ou d'énergie et qui émet peu de CO<sub>2</sub>.
- ▶ Il n'est pas toujours nécessaire d'avoir sa propre voiture: Si vous n'avez pas besoin de votre véhicule tous les jours, l'autopartage est une bonne alternative à l'achat d'une voiture.



### Bon à savoir Gut zu wissen

Les bus et les trains sont plus sûrs, plus écologiques et souvent plus économiques, moins chers. Utilisez efficacement le temps de déplacement en travaillant ou en vous détendant en lisant, au lieu de conduire vous-même.

### Choisir un véhicule respectueux de l'environnement : Essence, diesel, gaz ou électrique Umweltfreundliche Autowahl: Benzin, Diesel, Gas oder Elektro

Le choix d'une voiture respectueuse de l'environnement dépend de l'usage que vous souhaitez en faire. Sur le site EcoTopTen de l'Öko-Institut et sur la liste environnementale des voitures du VCD, vous trouverez des informations sur différents types de voitures, y compris les voitures électriques. Les voitures électriques ont l'avantage de ne pas émettre de polluants localement et d'être plus silencieuses.

Le label énergétique européen pour les voitures donne des informations sur la consommation d'énergie et les émissions de CO<sub>2</sub>.

### Partage de voitures Carsharing

L'autopartage est une alternative avantageuse à la voiture personnelle, surtout si vous n'avez pas besoin du véhicule tous les jours et que vous parcourrez moins de 10.000 km par an. Cette option est non seulement pratique, mais aussi économique, car vous économisez des frais fixes élevés pour l'achat et l'assurance, et vous n'avez en outre pas à vous soucier de l'entretien du véhicule.

### Exemples de dialogues - Dialogmuster

- Où puis-je acheter des véhicules hybrides ?  
*Wo kann ich ein Hybridfahrzeug kaufen?*
- Quelle est la quantité de CO<sub>2</sub> émise par la voiture ?  
*Wie viel CO<sub>2</sub> stößt das Auto aus?*
- Je recherche un covoiturage vers...  
*Ich suche eine Mitfahrgelegenheit nach ...*
- Y a-t-il de l'autopartage dans cette ville ?  
*Gibt es in dieser Stadt Carsharing?*
- Quels sont les éléments à prendre en compte lors de l'achat d'une voiture respectueuse de l'environnement ?  
*Was sollten Sie beim Kauf eines umweltfreundlichen Autos beachten?*
- Comment réduire efficacement les émissions dues au trafic ?  
*Wie können Verkehrsemissionen effektiv reduziert werden?*
- Quels sont les moyens de transport les plus respectueux de l'environnement et les moins polluants ?  
*Welche Verkehrsmittel sind umweltfreundlicher und emissionsärmer?*
- Pourquoi le partage de voitures est-il une alternative avantageuse à la possession d'une voiture ?  
*Warum ist Carsharing eine vorteilhafte Alternative zum eigenen Auto?*
- Comment fonctionne le partage de voitures et quels sont ses avantages ?  
*Wie funktioniert Carsharing und welche Vorteile bietet es?*



Que dois-je prendre en compte si je veux cultiver mon jardin ou mon balcon dans le respect de l'environnement ?

Worauf muss ich achten, wenn ich meinen Garten oder Balkon umweltfreundlich bewirtschaften will?



## Un jardinage respectueux de l'environnement Umweltfreundliches Gärtnern

*La durabilité joue également un rôle important dans le jardin : la rotation des cultures et la fertilisation organique favorisent la santé des sols et la biodiversité. De plus, les jardins proches de l'état naturel et composés de plantes indigènes constituent des habitats variés pour les plantes et les animaux.*

### L'agriculture biologique et l'élevage biologique Bio-Landwirtschaft und ökologischer Anbau

Pour une terre saine, une eau propre et une faune diversifiée : renoncez aux produits phytosanitaires chimiques et optez plutôt pour des méthodes naturelles telles que les cultures mixtes et l'utilisation d'insectes utiles.

#### Choisir le bon endroit

##### Wählen Sie den passenden Standort

Veillez à ce que vos plantes soient placées au bon endroit pour mieux prospérer et être moins sensibles aux maladies. Lors de l'achat, informez-vous sur les besoins spécifiques de certaines plantes. Non seulement vous embellissez votre jardin, mais vous contribuez aussi activement à la protection de l'environnement et du climat. Nous vous souhaitons beaucoup de plaisir à jardiner.

#### La diversité au service de la nature

##### Vielfalt für die Natur

Un mélange coloré de plantes indigènes crée des habitats pour différents animaux et soutient la biodiversité.

#### Privilégier les plantes indigènes

##### Heimische Pflanzen bevorzugen

Au lieu de plantes exotiques qui contribuent peu à la durabilité, choisissez des plantes indigènes anciennes. Celles-ci sont souvent plus résistantes aux

conditions climatiques locales.

### Plantation de cultures mixtes Mischkulturen anlegen

Différentes plantes ont des interactions positives. Par exemple, le poireau éloigne les mouches de la carotte, tandis que les carottes éloignent les mouches de l'oignon. Planter ensemble des haricots nains et de la sarriette protège contre les pucerons noirs des haricots.

### Lutte antiparasitaire respectueuse de l'environnement

#### Umweltfreundliche Schädlingsbekämpfung

Au lieu d'utiliser des pesticides, misez sur des alternatives respectueuses de l'environnement. Les cendres froides après un barbecue éloignent les pucerons, une décoction de feuilles d'orties est efficace contre les champignons et les fleurs de lavande chassent les fourmis.

### Lutte contre les parasites à l'aide de filets

#### Schädlingsabwehr mit Netzen

Misez sur des méthodes naturelles pour repousser les grands envahisseurs animaux, par exemple en plaçant des filets au-dessus des arbres fruitiers ou des plates-bandes. De cette manière, les parasites peuvent être tenus à l'écart sans avoir recours à des pesticides chimiques. Vous favorisez ainsi non seulement la santé de vos plantes, mais aussi la vôtre.



### Enlèvement des plantes indésirables

#### Entfernen von unerwünschten Pflanzen

Si des mousses ou des herbes indésirables apparaissent, utilisez des outils « grossiers » comme un râteau ou un scarificateur pour les éliminer.

### Paillage contre l'évaporation

#### Mulchen gegen Verdunstung

Couvrir le sol avec des tontes de gazon, de la paille ou des feuilles d'automne ne protège pas seulement des mauvaises herbes, mais réduit également l'évaporation. Vous devrez ainsi arroser moins souvent vos plantes, surtout en été. Les déchets de jardin peuvent être utilisés directement sur les plates-bandes comme paillis pour étouffer les mauvaises herbes, retenir l'humidité et améliorer le sol.

### Collecte des eaux de pluie

#### Regenwasser sammeln

Installez impérativement un tonneau de pluie pour récupérer l'eau de pluie. L'eau potable devient de plus en plus précieuse et la récupération de l'eau de pluie permet de réduire les coûts de l'eau potable.

### Options pour l'élimination des déchets de jardin

#### Möglichkeiten der Gartenabfallsorgung

Il existe plusieurs façons d'éliminer les déchets de jardin :

- ▶ **Compostage**: les déchets de jardin tels que les déchets verts, les feuilles et les petites branches peuvent être décomposés à la maison sur un tas de compost ou dans une installation de compostage afin de produire un compost riche en nutriments pour le jardin.
- ▶ **Collecte des déchets verts**: de nombreuses communes proposent un service de collecte des déchets verts, qui permettent de collecter les déchets de jardin et de les transformer en compost. Vous pouvez déposer vos déchets de jardin

dans des bacs spéciaux pour déchets verts ou les apporter à certains points de collecte.

- ▶ **Centre de recyclage**: les déchets de jardin peuvent également être apportés à un centre de recyclage local, où ils seront acheminés pour être compostés ou éliminés.
- ▶ Certains centres de recyclage proposent du compost, que vous pouvez ensuite utiliser comme engrais naturel pour vos plantes.

### La diversité dans le jardin, c'est la vie pour les animaux et cela protège vos plantes.

#### Vielfalt im Garten schafft Lebensräume für Tiere und schützt Ihre Pflanzen.

### Fertilisation naturelle et respectueuse de l'environnement : la méthode facile

#### Natürlich und umweltfreundlich düngen: So geht's leicht

Il est tout à fait possible d'avoir un magnifique jardin sans engrais chimiques. Voici des alternatives simples et naturelles.

### Terreau sans tourbe

#### Torffreie Pflanzenerde

Lors de l'achat de terreau pour plantes, optez délibérément pour des produits sans tourbe. Le terreau sans tourbe est composé de matériaux durables tels que des fibres de bois, de l'humus d'écorce, du compost, des minéraux argileux et des granulés de lave.

### Protection des zones naturelles

#### Natürliche Bereiche bewahren

Renoncez à tondre régulièrement les zones qui ne sont pas utilisées comme aires de jeux ou de repos. Laissez fleurir les herbes et les plantes aromatiques afin de créer un habitat pour les insectes et renoncez à l'aménagement de jardins en gravier soi-disant faciles à entretenir !



### Exemples de dialogues - Dialogmuster

- Je souhaite acheter de la pierre naturelle/... pour ma terrasse.  
*Ich möchte Natursteine/... für meine Terrasse kaufen.*
- Je souhaite acheter des meubles de jardin en bois.  
*Ich möchte hölzerne Gartenmöbel kaufen.*
- Je souhaite acheter une lampe solaire pour le jardin/....  
*Ich möchte für den Garten/... Solarlampen kaufen.*
- Existe-t-il des jardineries ou des pépinières locales qui vendent des plantes de jardin ?  
*Gibt es lokale Gärtnereien oder Baumschulen, die Gartenpflanzen verkaufen?*
- Pouvez-vous me donner des informations sur la construction d'un étang de jardin ?  
*Können Sie mir Informationen über das Anlegen eines Gartenteiches geben?*
- Vendez-vous un produit écologique contre les algues pour les étangs de jardin ?  
*Verkaufen Sie umweltfreundliche Mittel gegen Algen für den Gartenteich?*
- Où et comment puis-je composter au mieux ?  
*Wo und wie kann ich einen Kompost anlegen?*
- Quelles sont les méthodes de compostage ?  
*Welche Methoden können zur Kompostierung verwendet werden?*
- Quelles sont les méthodes de lutte antiparasitaire respectueuses de l'environnement ?  
*Welche umweltfreundlichen Methoden gibt es zur Schädlingsbekämpfung?*

- Quelles sont les méthodes respectueuses de l'environnement pour détruire les plantes indésirables ?  
*Welche umweltfreundlichen Methoden gibt es, um unerwünschte Pflanzen zu entfernen?*
- Quelles sont les alternatives aux pesticides chimiques ?  
*Welche Alternativen gibt es zu chemischen Pflanzenschutzmitteln?*
- Où puis-je trouver la brochure d'information sur le jardinage durable ?  
*Wo kann ich eine Infobroschüre über nachhaltiges Gärtnern finden?*
- Quels sont les engrais naturels qui conviennent à une fertilisation respectueuse de l'environnement ?  
*Welche natürlichen Düngemittel eignen sich für eine umweltfreundliche Düngung?*
- Comment lutter naturellement contre les mauvaises herbes ?  
*Wie kann Unkraut auf natürliche Weise kontrolliert werden?*
- Comment recueillir efficacement l'eau de pluie ?  
*Wie kann man Regenwasser effektiv sammeln?*
- Quels sont les récipients les plus appropriés pour recueillir l'eau de pluie ?  
*Welche Behälter eignen sich am besten zum Sammeln von Regenwasser?*
- Où puis-je me débarrasser de mes déchets de jardin/déchets verts/... ?  
*Wo kann ich meinen Gartenabfall/Grünschnitt/... entsorgen?*



Quel est le rôle de la protection de la nature en Allemagne ?

Welche Rolle spielt Naturschutz in Deutschland?

Comment dois-je me comporter correctement dans la nature ?

Wie verhalte ich mich richtig in der Natur?

Comment puis-je bénéficier moi-même de la protection de la nature ?

Welchen Nutzen habe ich selbst vom Naturschutz?

## Conservation de la nature, des forêts et des ressources en eau Naturschutz, Wälder und Gewässer

*La protection des espaces verts et des prairies est cruciale pour la biodiversité. Des mesures telles que la prévention des interventions, un comportement respectueux et l'utilisation de produits écologiques sont essentielles pour préserver ces habitats et les conserver pour les générations futures.*

La protection de la nature joue un rôle important et offre également de nombreux avantages à chacun. L'Allemagne dispose d'un vaste réseau de réserves naturelles (plus de 8.000 sites désignés), qui représentent près de 4 % du territoire national. Ces zones protégées sont essentielles pour la préservation de la biodiversité et offrent un habitat à de nombreuses espèces menacées. La protection de la nature est solidement ancrée en Allemagne sur le plan juridique et institutionnel, l'Office fédéral de la protection de la nature jouant un rôle central dans la mise en œuvre de la législation en matière de protection de la nature et dans la promotion de projets de protection de la nature.

En outre, la protection de la nature a également une importance économique, car elle crée des emplois dans différents domaines tels que le tourisme durable, la sylviculture, l'agriculture biologique et les énergies renouvelables, et encourage l'innovation et la recherche dans le domaine de l'environnement.

Pour les individus, la protection de la nature présente également de nombreux avantages : Les parcs naturels et les zones protégées servent d'espaces de détente importants et contribuent de manière significative à la qualité de vie et au bien-être psychique. Une nature intacte fournit de l'air pur, de l'eau pure et des aliments sains, ce qui profite directement à notre santé. De plus, les réserves naturelles offrent des possibilités de découvertes uniques de la nature

et d'éducation à l'environnement, ce qui favorise la compréhension des relations écologiques.

La protection des ressources naturelles telles que l'eau, les sols fertiles et la biodiversité garantit nos moyens de subsistance à long terme et contribue à la protection du climat, dont nous profitons tous en atténuant les phénomènes météorologiques extrêmes. En outre, la protection de la nature favorise souvent la production d'aliments régionaux de qualité que nous pouvons apprécier en tant que consommateurs.

En résumé, la protection de la nature en Allemagne revêt une grande importance non seulement sur le plan écologique, mais aussi sur le plan économique et social. Chaque individu en profite par une meilleure qualité de vie, une meilleure santé et de multiples possibilités de vivre et de profiter de la nature.

**Si nous profitons tous d'écosystèmes sains, que peut-on faire soi-même pour qu'il en reste ainsi en adoptant un comportement respectueux ?**

**Voici quelques mesures importantes pour protéger la nature :**

**Éviter les perturbations**

**Vermeidung von Eingriffen**

Évitez de détruire ou de perturber la végétation naturelle. Restez sur les sentiers balisés et évitez de marcher sur des habitats sensibles comme les zones humides ou les prairies de fleurs sauvages.



### Comportement respectueux Rücksichtsvolles Verhalten

Veillez à ne pas laisser de déchets derrière vous. Emportez vos déchets et déposez-les correctement dans les poubelles prévues à cet effet. Cela permet non seulement de protéger l'environnement, mais aussi de garder les espaces verts propres et accueillants.

### Utilisation de produits respectueux de l'environnement

#### Verwendung umweltfreundlicher Produkte

Utilisez des produits biodégradables ou réutilisables pour la vaisselle de pique-nique et utilisez des bouteilles d'eau réutilisables. Cela permet de réduire les déchets et de minimiser l'impact sur l'environnement.

### Protéger le monde animal

#### Schonung der Tierwelt

Gardez vos distances avec les animaux sauvages et observez-les de loin. N'essayez pas de les nourrir, mais respectez le fait qu'ils souhaitent se déplacer le plus tranquillement possible dans leur habitat naturel.

### Des loisirs conscients

#### Bewusste Freizeitgestaltung

Planifiez vos activités de loisirs de manière à nuire le moins possible à l'environnement. Veillez à ne pas causer de dégâts permanents sur les aires de pique-nique ou dans les forêts.

### Informier et sensibiliser

#### Informieren und sensibilisieren

Transmettez vos connaissances, montrez l'exemple et sensibilisez à l'importance de la protection des ressources naturelles.

### Espaces verts Grünanlagen

Les activités de loisirs sur les espaces verts et les prairies offrent de nombreuses possibilités de sport, de jeu et de détente en pleine nature. Respectez la végétation et veillez à ne pas causer de dommages durables. Évitez les zones particulièrement sensibles qui constituent des habitats pour des plantes et des animaux rares.

Respectez les règles de comportement de base afin de garantir une cohabitation harmonieuse et la protection de la nature. Respectez le cas échéant les règlements spécifiques des parcs, car ils peuvent varier d'une région à l'autre :

- ▶ Restez sur les sentiers : Respectez les sentiers balisés afin de protéger la végétation.
- ▶ Tenir les chiens en laisse : Dans la plupart des parcs, les chiens doivent être tenus en laisse, sauf dans les zones spécialement désignées. Pour protéger la faune pendant les périodes de reproduction et de mise bas, il est obligatoire de tenir les chiens en laisse du 1er avril au 15 juillet dans toute l'Allemagne. En outre, les chiens ne sont pas autorisés sur les aires de jeux.
- ▶ Les jeux de balle : Ceux-ci ne sont souvent autorisés que sur les surfaces prévues à cet effet.

### Feu ouvert et barbecue Offenes Feuer und Grillen

Les feux ouverts, y compris les barbecues, sont interdits dans la plupart des espaces verts et des espaces ouverts afin d'éviter les incendies et la pollution. Les feux ouverts et les charbons chauds peuvent rapidement provoquer des incendies dangereux et endom-



mager la végétation fragile. Endommager la végétation. Les barbecues ne devraient donc être installés que dans des zones prévues à cet effet et des mesures de sécurité devraient être prises :

- ▶ Avant de faire un barbecue, vérifiez que l'emplacement ne comporte pas d'herbe sèche ou d'autres matériaux inflammables et gardez un extincteur ou de l'eau à proximité.
- ▶ Après le barbecue, les charbons doivent être complètement éteints et refroidis avant d'être jetés dans les déchets résiduels (certains parcs proposent des poubelles spéciales à cet effet).

Les pique-niques ne posent pas de problème dans la plupart des espaces verts. Mais veillez à reprendre vos déchets et à ne rien laisser traîner :

- ▶ Élimination des déchets : Déposez vos déchets dans les poubelles prévues à cet effet. De nombreux parcs ont des poubelles spéciales pour différents types de déchets. Sinon, emportez-les chez vous et déposez-les dans les conteneurs correspondants.
- ▶ Respectez les autres visiteurs : maintenez le niveau sonore à un niveau bas et respectez la vie privée des autres.
- ▶ Plantes et animaux : il est généralement interdit de cueillir des plantes ou de nourrir des animaux afin de protéger la flore et la faune naturelles.
- ▶ Faire du vélo et utiliser des équipements sportifs : il est souvent interdit de circuler à vélo, en rollers ou autres dans les parcs.
- ▶ Pénétrer dans des zones interdites : Les pelouses ou autres zones de plantation peuvent être interdites au public afin d'assurer la réussite d'un semis ou d'une nouvelle plantation.

- ▶ Consommation d'alcool : dans de nombreux parcs, la consommation d'alcool est interdite, notamment sur les aires de jeux.
- ▶ Le non-respect de ces règles peut entraîner des amendes, car le respect des règlements des parcs est contrôlé par les autorités locales. Il est conseillé de s'informer sur les règlements spécifiques avant de visiter un parc afin d'éviter tout malentendu et de préserver les installations. Il est également de notre responsabilité, à nous utilisateurs et utilisatrices, de préserver les espaces verts pour les loisirs de proximité.
- ▶ Choisissez donc un endroit approprié et savourez un délicieux repas dans un environnement vert - de préférence en bonne compagnie !



### *Bon à savoir Gut zu wissen*

Les mégots de cigarettes jetés négligemment sont le déchet le plus courant dans la nature. Ils contiennent jusqu'à 7 000 substances toxiques différentes et sont composés de matières plastiques qui ne se dégradent que très lentement et qui restent durablement dans l'environnement sous forme de microplastiques. Les jeunes enfants et les animaux sont massivement exposés à des risques pour leur santé lorsqu'ils avalent des mégots de cigarettes.



### Exemples de dialogues - Dialogmuster

- Comment protéger efficacement les espaces verts et les prairies ?  
*Wie können Grünflächen und Wiesen effektiv geschützt werden?*
- Comment pouvons-nous contribuer à la protection des animaux dans les espaces verts ?  
*Wie können wir dazu beitragen, die Tiere in Grünflächen zu schützen?*
- Pouvons-nous pique-niquer/camper dans ce parc naturel/au bord de la rivière/... ?  
*Dürfen wir in diesem Naturpark/Flussufer picknicken/zelten/...?*
- Quelles sont les restrictions qui s'appliquent à cette forêt ?  
*Welche Beschränkungen gibt es in diesem Waldgebiet?*
- Pourquoi la protection des espaces verts et des prairies est-elle importante pour la biodiversité ?  
*Warum ist der Schutz von Grünflächen und Wiesen für die Artenvielfalt wichtig?*
- Comment les produits respectueux de l'environnement contribuent-ils à la protection des espaces verts et des prairies ?  
*Wie unterstützen umweltfreundliche Produkte den Schutz von Grünflächen und Wiesen?*
- Quelle est l'autorité responsable de la conservation de la nature en Allemagne ?  
*Welche Behörde ist für den Naturschutz in Deutschland zuständig?*
- Pourquoi est-il interdit de nourrir les animaux dans les parcs ?  
*Warum darf man Tiere in Parks nicht füttern?*

- Pourquoi est-il important de ne pas s'approcher des animaux sauvages ?  
*Warum ist es wichtig, Abstand zu wildlebenden Tieren zu halten?*
- Quels sont les avantages des réserves naturelles pour la santé ?  
*Welche Vorteile bieten Naturschutzgebiete für die Gesundheit?*
- Que faut-il vérifier dans l'emplacement avant d'allumer un barbecue ?  
*Was muss vor dem Grillen am Standplatz überprüft werden?*
- Comment les braises doivent-elles être éliminées après la cuisson au barbecue ?  
*Wie sollten die Kohlen nach dem Grillen entsorgt werden?*
- Pourquoi les mégots de cigarettes constituent-ils un problème environnemental ?  
*Warum stellen Zigarettensammel ein Umweltproblem dar?*
- Que se passe-t-il de manière durable dans l'environnement à cause de la fumée de cigarette ?  
*Was bleibt von Zigarettensammeln dauerhaft in der Umwelt?*
- Quelle quantité de substances toxiques les mégots de cigarettes contiennent-ils ?  
*Wie viele Giftstoffe enthalten Zigarettensammel?*
- Pourquoi les mégots de cigarettes sont-ils dangereux pour les animaux ?  
*Warum sind Zigarettensammel für Tiere gefährlich?*
- Quel est le danger pour les jeunes enfants qui avalent des mégots de cigarettes ?  
*Welche Gefahr besteht für Kleinkinder, wenn sie Zigarettensammel verschlucken?*



## Décharge illégale : Un risque environnemental caché

### Wildmüllkippen: Eine Umweltgefahr im Verborgenen

Les décharges sauvages sont des dépôts illégaux de déchets dans la nature, qui peuvent aller de petites quantités d'ordures ménagères aux déchets de jardin, en passant par les gravats et les substances dangereuses. Passés inaperçus, ils peuvent avoir de graves conséquences pour l'environnement. En effet, ces accumulations de déchets ne polluent pas seulement le paysage et nuisent à l'aspect esthétique, mais menacent également la faune et la flore. Les déchets plastiques peuvent par exemple étrangler les animaux ou entraîner de graves problèmes de santé en cas d'ingestion. Les substances toxiques des déchets dangereux peuvent s'infiltrer dans le sol et les nappes phréatiques, ce qui provoque des dommages environnementaux à long terme et met en danger la santé des hommes et des animaux.

Le déversement de déchets de jardin est également très problématique, car il peut entraîner la propagation d'espèces végétales envahissantes (néophytes) qui supplantent les espèces indigènes et perturbent l'équilibre écologique.

L'élimination de ces décharges est une tâche coûteuse et chronophage pour les communes et les autorités, qui sont souvent aidées par des bénévoles et des organisations de protection de l'environnement.

Faites-le correctement : éliminez vos déchets correctement, ne déposez pas les déchets de jardin dans la forêt et signalez les dépôts illégaux aux autorités (dans certains comtés, il existe une application de signalement des déchets qui permet de signaler les

découvertes). En respectant ces règles, vous contribuez à la protection de la nature et de ses habitants et pouvez profiter de la nature de manière responsable.



#### *Bon à savoir Gut zu wissen*

Les décharges illégales de déchets sauvages représentent un grave danger pour l'environnement et la nature. Les contrevenants peuvent être sanctionnés par des amendes allant jusqu'à 50.000 euros.





## Forêts Wälder

*Les forêts sont des zones de repos pour l'homme et les animaux, servent à la détente, assurent la propreté des eaux souterraines et contribuent de manière décisive à la protection du climat. Pour bien se comporter en forêt, il convient de respecter les points suivants :*

- ▶ Restez sur les chemins balisés afin de ne pas déranger la végétation et la faune.
- ▶ Ne laissez pas de déchets dans la forêt, reprenez vos déchets.
- ▶ Ne faites pas de feu, ne fumez pas et ne jetez pas de mégots de cigarettes afin d'éviter les incendies de forêt.
- ▶ Comportez-vous calmement et évitez de faire du bruit, surtout pendant les périodes de reproduction et de mise bas des animaux.
- ▶ N'observez les animaux que de loin et ne les nourrissez pas.

**Les règles suivantes s'appliquent à la récolte des fruits, des herbes et des champignons :**

**Beim Sammeln von Beeren, Kräutern und Pilzen gilt:**

- ▶ Ne cueillez que pour votre propre usage et en petites quantités.
- ▶ Ne cueillez que des espèces que vous pouvez identifier avec certitude, car il existe un risque d'empoisonnement.
- ▶ Faites attention aux plantes protégées qui ne doivent pas être cueillies.
- ▶ Ne cueillez pas dans des réserves naturelles ou des forêts privées.

**En cas de rencontre avec des animaux sauvages:  
 Bei einer Begegnung mit Wildtieren empfiehlt sich:**

- ▶ Restez calme et ne faites pas de mouvements brusques.
- ▶ Gardez vos distances et n'observez l'animal que de loin.
- ▶ Ne nourrissez pas les animaux et ne les touchez pas.
- ▶ Pour les animaux plus grands, comme les sangliers, retirez-vous lentement.
- ▶ Ne prenez pas les jeunes animaux que vous trouvez.

**Pour prévenir les incendies de forêt :  
 Um Waldbrände zu vermeiden:**

- ▶ Renoncez aux feux ouverts et à fumer dans la forêt.
- ▶ Ne garez pas vos véhicules sur de l'herbe sèche.
- ▶ Ne jetez pas de bouteilles en verre dans la forêt, car elles peuvent agir comme des verres incendiaires.
- ▶ Signalez immédiatement tout dégagement de fumée ou tout incendie aux autorités compétentes au 112.



## Protection des ressources en eau Gewässerschutz

*Les ruisseaux, les rivières, les lacs et les mers sont des habitats pour les plantes et les animaux, servent de source d'eau (potable) dans certaines régions et permettent l'utilisation pour les activités de loisirs.*

Certaines règles doivent être respectées lors de l'utilisation des eaux publiques pour les loisirs :

- ▶ La baignade : La baignade est autorisée dans de nombreux plans d'eau, mais vous devez faire attention aux interdictions de baignade locales et aux règles d'hygiène. Renseignez-vous sur la qualité de l'eau avant d'entrer dans l'eau.
- ▶ Attention aux algues bleues : Celles-ci augmentent au cours des étés chauds et limitent les plaisirs de la baignade. En effet, elles produisent des toxines qui peuvent être nocives pour la santé. Les symptômes sont des nausées, des irritations cutanées ou des problèmes respiratoires. Les algues bleues apparaissent souvent sous forme de traînées ou de tapis verdâtres ou bleuâtres à la surface de l'eau. Évitez donc les zones où le tapis d'algues est visible et respectez les avertissements correspondants (notamment dans la presse locale).
- ▶ La pêche : Pour pêcher, vous avez généralement besoin d'un permis de pêche et vous devez respecter les droits de pêche respectifs. Veillez à respecter les périodes d'interdiction de pêche et les limites de capture afin de protéger les stocks de poissons.

- ▶ Faire du bateau : La navigation en aviron, en kayak ou en bateau à moteur est souvent autorisée tant que vous respectez les réglementations en vigueur. Il s'agit notamment des limitations de vitesse et de l'interdiction de naviguer dans certaines zones afin de ne pas perturber la faune.
- ▶ L'observation de la nature : De nombreuses personnes utilisent les plans d'eau pour observer les oiseaux ou pour d'autres activités liées à la nature. Ce faisant, restez à distance des sites de nidification et ne dérangez pas les animaux.

En suivant ces étapes simples, vous pouvez contribuer activement à la protection et à la conservation des plans d'eau qui vous entourent.

### Conservation de la biodiversité Erhalt der Biodiversität

Les eaux telles que les rivières, les lacs et les mers constituent un habitat pour les plantes, les animaux et les micro-organismes. La protection des eaux contribue à leur survie, protège l'équilibre écologique fragile et favorise la diversité des habitats naturels.

### Approvisionnement en eau potable Trinkwasserversorgung

L'un des principaux objectifs de la protection des eaux est d'assurer la disponibilité d'eau potable ou



d'eau d'usage propre pour l'homme et l'animal. Cela implique des mesures de prévention de la pollution de l'eau et le maintien de la qualité de l'eau afin de protéger la santé de la population.

### Récréation et loisirs

#### Erholung und Freizeit

La protection des eaux vise à garantir un environnement propre et sûr pour les activités de loisirs. Cela inclut des activités telles que la natation, le canotage et la pêche. Des eaux claires et saines contribuent au repos et à la détente de l'homme.

### Utilisation durable des ressources

#### Nachhaltige Ressourcennutzung

La protection des eaux vise une utilisation responsable des ressources en eau, tant à des fins industrielles qu'agricoles. Il s'agit ici de trouver un équilibre entre les besoins en eau des différents secteurs sans pour autant surcharger l'environnement.



### Bon à savoir Gut zu wissen

La protection de l'eau est importante et nous concerne tous : nous pouvons tous veiller à gaspiller moins d'eau, à éliminer correctement les déchets et à adopter un comportement adéquat lors de nos activités de loisirs.

### Exemples de dialogues - Dialogmuster

- Quelles sont les principales causes de la pollution de l'eau ?  
*Was sind die Hauptursachen für Gewässerverschmutzung?*
- Quelles sont les mesures nécessaires pour protéger la qualité de l'eau à long terme ?  
*Welche Maßnahmen sind erforderlich, um die Wasserqualität langfristig zu sichern?*
- Comment améliorer la qualité de l'eau dans notre région ?  
*Wie kann die Wasserqualität in unserem Gebiet verbessert werden?*
- Quelles sont les mesures prises pour protéger la qualité de l'eau ?  
*Welche Maßnahmen werden ergriffen, um die Wasserqualität zu erhalten?*
- Quelles sont les mesures à prendre pour améliorer la qualité de l'eau des rivières et des lacs ?  
*Welche Schritte sind erforderlich, um die Wasserqualität in Flüssen und Seen zu verbessern?*
- Pourquoi la conservation de la biodiversité est-elle importante ?  
*Warum ist der Erhalt der Biodiversität wichtig?*
- Quelles sont les mesures prises pour protéger la biodiversité ?  
*Welche Maßnahmen werden ergriffen, um die Biodiversität zu schützen?*
- Comment pouvons-nous contribuer à l'utilisation durable des ressources ?  
*Wie können wir zur nachhaltigen Nutzung von Ressourcen beitragen?*



Comment puis-je me porter volontaire et apporter ma contribution ?

Wie kann ich mich engagieren?

Où puis-je trouver des programmes adaptés à mes besoins et à ceux de mes enfants ?

Wo finde ich passende Angebote für mich und meine Kinder?

Comment puis-je être un modèle pour mes enfants en matière de comportement respectueux de l'environnement ?

Wie werde ich zum Vorbild für meine Kinder was umweltbewusstes Handeln angeht?

## Actifs ensemble ! Gemeinsam aktiv werden!

*La coopération dans le cadre de projets communautaires permet non seulement d'échanger des ressources et des compétences, mais aussi de sensibiliser la société aux questions environnementales. La mobilisation des personnes et des organisations permet de développer et de mettre en œuvre des solutions durables qui ont un impact positif à long terme sur l'environnement.*

### Campagnes de plantation d'arbres Baumpflanzaktionen

Planter des arbres avec ses proches est amusant, améliore la qualité de l'air et favorise la biodiversité.

### Nettoyage des plages et des rivières Strand- und Gewässerreinigungen

Des citoyens engagés se réunissent pour nettoyer les plages et les rives des rivières de leurs déchets et protéger ainsi les eaux.

### Jardinage urbain Urban Gardening

Les jardins communautaires sur les terrains vagues favorisent la durabilité et l'esprit de communauté dans la ville. Les projets de jardinage urbain englobent tous les types de jardinage, des jardins de balcon aux jardins communautaires partagés sur des espaces libres urbains.

### Éducation à l'environnement Umweltbildung

Il s'agit notamment d'organiser des formations, des ateliers et des événements afin de sensibiliser à l'environnement et de promouvoir un comportement respectueux de l'environnement.

### Protection des abeilles et des insectes Bienen- und Insektenschutz

Les initiatives visant à protéger les abeilles et autres pollinisateurs bénéficient de la mise en place de surfaces fleuries et de l'abandon des pesticides nocifs.

### Jardins de quartier Nachbarschaftsgärten

Les jardins communautaires encouragent la culture de fruits et légumes cultivés localement et réduisent le besoin de longs transports.

### Projets forestiers Forstprojekte

Les actions de plantation contribuent à préserver la biodiversité et à atténuer les conséquences climatiques.



## L'éducation à l'environnement pour vous et vos enfants pour les enfants

### Eigenes Engagement und Umweltbildung für Kinder

*Découvrez votre propre environnement et votre région avec vos enfants. Cherchez le contact avec des groupes de protection de la nature, des scouts, des jeunes sapeurs-pompiers, d'autres groupes de jeunes ou informez-vous sur une année écologique volontaire ou sur le service volontaire fédéral dans la protection de la nature et de l'environnement pour les adolescents ou les jeunes adultes.*

#### Éducation à l'environnement

##### Umweltbildung

L'encouragement de l'appréciation des plantes et des animaux est d'une importance capitale pour le développement de la conscience environnementale chez les enfants. Les parents peuvent renforcer l'attachement de leurs enfants à la nature en créant des expériences communes dans la nature. La rencontre avec des animaux, la responsabilité d'un animal domestique ou la participation à des manifestations et à des excursions dans des centres naturels ou des parcs animaliers créent les bases d'une approche respectueuse de la nature et de l'environnement.

#### Encourager les enfants à se rapprocher de la nature et à l'observer

##### Naturverbundenheit von Kindern fördern und Naturbeobachtungen

Organisez des excursions communes dans la nature et encouragez vos enfants à observer les plantes et les animaux. Insistez sur la diversité et la beauté de la nature.

#### Responsabilité et soins

##### Verantwortung und Pflege

Les enfants apprennent à prendre des responsabi-

tés en s'occupant de plantes. L'entretien régulier des plantes, y compris l'arrosage et le désherbage, favorise une compréhension de l'importance de la sollicitude et de l'engagement.

#### Sensibilisation à l'environnement

##### Umweltbewusstsein

Grâce au jardinage, les enfants développent une compréhension plus profonde des processus écologiques et de la valeur des aliments.

#### Promouvoir une nutrition durable

##### Nachhaltige Ernährung fördern

La culture de légumes et d'herbes aromatiques dans son propre jardin favorise une alimentation saine. Les enfants peuvent découvrir les tâches liées à la production d'aliments végétaux et développent une appréciation des produits frais qu'ils cultivent eux-mêmes.

#### Travail d'équipe et coopération

##### Teamarbeit und Zusammenarbeit

Jardiner ensemble permet de travailler en équipe et renforce la cohésion. La planification, l'ensemencement et l'entretien nécessitent la collaboration de tous les membres de la famille.



## Conseils pour jardiner ensemble Tipps für gemeinsames Gärtnern

### Choisir des plantes adaptées aux enfants

#### Wählen Sie kinderfreundliche Pflanzen

Commencez par des plantes faciles à cultiver comme le cresson, la salade, les tomates, les fraises, les tournesols ou les herbes aromatiques. Celles-ci sont souvent robustes et offrent des résultats rapides.

### Créer un espace spécial pour les enfants

#### Gestalten Sie einen eigenen Bereich für Kinder

Réservez un espace spécial dans le jardin pour les enfants. Il peut s'agir de leurs propres pots ou d'une petite plate-bande où ils peuvent s'occuper de leurs propres plantes.

### Utiliser des outils de jardinage simples

#### Einfache Gartenwerkzeuge verwenden

Fournissez des outils de jardinage adaptés aux enfants, sûrs et faciles à manipuler. Cela permet aux enfants de participer activement au processus de jardinage.

### Récolte et préparation en commun

#### Gemeinsame Ernte und Zubereitung

Motivez vos enfants à aider à la récolte et à la préparation des produits cultivés. Cela permet d'apprécier les résultats du jardinage et d'encourager l'appréciation de la production alimentaire.

## Suggestions aux parents pour sensibiliser leurs enfants à l'environnement et à la nature

### Tipps für Eltern, um das Umwelt- und Naturbewusstsein ihrer Kinder zu fördern

### Pique-nique et détente agréables

#### Genussvolles Picknick und Entspannung

Encouragez la participation à des activités de plein air afin de renforcer l'appréciation de la beauté de la nature. Les excursions en famille, les pique-niques et les randonnées posent les bases d'un lien avec la nature qui accompagnera les enfants de manière positive tout au long de leur vie.

### Les expériences dans la nature et le contact avec les animaux sont essentiels pour les enfants sensibilisés à l'environnement.

#### Naturerlebnisse und Tierkontakt als Schlüssel für umweltbewusste Kinder

La visite de centres de découverte de la nature et de parcs animaliers peut contribuer à approfondir la conscience environnementale. Les enfants acquièrent ainsi du respect pour le monde animal et des connaissances sur la protection des habitats. Le contact direct avec les animaux leur permet également de comprendre les menaces qui pèsent sur les espèces menacées et leurs habitats.

### Rencontres d'animaux

#### Tierbegegnungen

Visitez des parcs animaliers, des centres d'éducation à l'environnement ou des réserves naturelles pour donner aux enfants la possibilité de voir des animaux de près. Insistez sur l'importance de la protection des espèces.

### Garder les animaux de compagnie

#### Haustiere halten

La responsabilité des animaux domestiques, qu'il s'agisse d'un chien, d'un chat, d'un poisson ou d'un hamster, apprend aux enfants à faire preuve d'empathie et à être attentifs aux autres êtres vivants.



### *Bon à savoir Gut zu wissen*

Les parents peuvent encourager leurs enfants à se rapprocher de la nature en organisant des sorties dans des centres naturels ou des parcs animaliers, par exemple. Mais la responsabilité d'un propre animal domestique peut également contribuer à poser la première pierre d'une relation respectueuse avec la nature et l'environnement.

#### **Enseigner un comportement respectueux et donner l'exemple**

##### **Respektvollen Umgang lehren und vorleben**

Soulignez l'importance de traiter les plantes et les animaux avec respect. Expliquez que chaque être vivant joue un rôle important dans l'écosystème.

#### **Encourager les projets liés à la nature et la créativité**

##### **Naturverbundene Projekte und Kreativität fördern**

Encouragez vos enfants à réaliser des projets créatifs tels que la construction de nichoirs à oiseaux, la conception de nichoirs à insectes, le bricolage avec des matériaux naturels ou la tenue d'un journal de la nature. Ces activités permettent non seulement aux enfants d'approfondir leur intérêt pour les plantes et les animaux, mais aussi de développer une compréhension plus profonde de la protection de l'environnement et de la durabilité.

#### **La protection de l'environnement au quotidien : conseils pratiques pour un mode de vie durable**

##### **Umweltschutz im Alltag: Praktische Ratschläge für ein nachhaltiges Leben**

#### **Économie d'énergie**

##### **Energiesparen**

Apprenez à vos enfants à économiser l'énergie en éteignant les lumières lorsqu'elles ne sont pas utilisées et en débranchant les appareils électroniques. Utilisez des appareils et des ampoules à faible consommation d'énergie.

#### **Économies d'eau**

##### **Wasser sparen**

Sensibilisez les enfants à l'utilisation économique de l'eau. Fermez le robinet lorsque vous vous brossez les dents, réparez les fuites et utilisez des appareils économes en eau.

#### **Transport durable**

##### **Nachhaltige Mobilität**

Encouragez les moyens de transport écologiques comme les vélos, les scooters ou les transports en commun. Marchez ensemble ou faites du vélo, si possible, plutôt que d'utiliser la voiture.

#### **Activités respectueuses de l'environnement**

##### **Umweltfreundliche Aktivitäten**

Optez pour des activités de loisirs respectueuses de l'environnement : Participez avec vos enfants à des événements passionnants sur la protection de l'environnement, participez à des actions de ramassage des déchets dans votre région ou collectez des matériaux naturels lors d'une promenade, avec lesquels vous pourrez bricoler et décorer.

#### **Participation à des activités sociales**

##### **Teilnahme an gesellschaftlichen Aktivitäten**

Participez en famille à des projets locaux de protection de l'environnement. Des actions communes de nettoyage ou de plantation d'arbres renforcent non seulement le sens de la communauté, mais montrent également l'importance de l'engagement environnemental.

#### **Réduction des produits à usage unique**

##### **Reduzierung von Einwegprodukten**

Présentez des possibilités alternatives aux produits jetables, comme les bouteilles d'eau réutilisables, les boîtes à pain, les sacs à provisions et les pailles. Expliquez comment cela permet de réduire la quantité de déchets jetables.

#### **Consommation consciente**

##### **Bewusster Konsum**

Apprenez à vos enfants à faire des choix d'achat conscients. Expliquez-leur comment choisir des produits avec moins d'emballage ou des emballages respectueux de l'environnement.



### Assumez la responsabilité de vos propres déchets

#### Verantwortung für den eigenen Müll übernehmen

Rendez vos enfants responsables de leurs propres déchets. Encouragez-les à se débarrasser correctement de leurs déchets et à garder leur environnement propre.

### Réduire les déchets alimentaires

#### Lebensmittelverschwendung minimieren

Montrez à vos enfants comment éviter le gaspillage alimentaire. Par exemple, en préparant et en portionnant les aliments avec modération et en utilisant les restes.

### Expliquer les énergies renouvelables

#### Erneuerbare Energien erklären

Insistez sur le lien entre l'énergie et l'environnement en parlant de l'utilisation des énergies renouvelables telles que l'énergie solaire et éolienne. Expliquez aux enfants l'origine de l'énergie et discutez des différentes sources telles que le soleil, le vent, l'eau, les combustibles fossiles et les énergies renouvelables.

### Être un modèle

#### Vorbild sein

Les parents sont les principaux modèles de comportement durable pour leurs enfants, afin d'établir ensemble un mode de vie respectueux de l'environnement au sein de la famille. Les enfants qui apprennent dès leur plus jeune âge à faire attention à l'environnement peuvent s'en inspirer toute leur vie.

### Exemples de dialogues - Dialogmuster

- Où sont organisés les projets communautaires pour les enfants ?  
*Wo werden Gemeinschaftsprojekte für Kinder im Rahmen von ... durchgeführt?*
- Quels sont les conseils pour jardiner ensemble ?  
*Welche Tipps gibt es für gemeinsames Gärtnern?*
- Pourquoi est-il important que les enfants aient leur propre coin de jardin ?  
*Warum ist ein eigener Gartenbereich für Kinder wichtig?*
- Quelles sont les activités qui aident les enfants à s'intéresser à la nature ?  
*Welche Aktivitäten helfen dabei, Kinder für die Natur zu begeistern?*
- Comment les parents peuvent-ils aider leurs enfants à consommer plus consciemment ?  
*Wie können Eltern Kindern helfen, bewusster zu konsumieren?*
- Comment apprendre aux enfants à réduire les articles à usage unique ?  
*Wie kann man Kindern beibringen, Einwegprodukte zu reduzieren?*







**Vous pouvez demander des brochures supplémentaires aux  
adresses ci-dessous :**

**Sie können weitere Exemplare dieser Broschüre  
unter folgenden Adressen bestellen:**

**Niedersächsische Bingo-Umweltstiftung**

Neues Haus 4  
30175 Hannover  
Téléphone: (0511) 897 6970  
info@bingo-umweltstiftung.de

**Niedersächsische Lotto-Sport-Stiftung**

Tiedthof | Goseriende 4  
30159 Hannover  
felek.gueler@lotto-sport-stiftung.de

**Verlag für Kommunikation**

Hellweg 1  
44787 Bochum  
Téléphone: (0234) 68 54 91  
ethemyilmaz@t-online.de

## **DÉVELOPPEMENT DURABLE ET PROTECTION DE L'ENVIRONNEMENT - C'EST TOUT !**

- » **Consommation durable**
- » **Éviter le plastique**
- » **Séparation des déchets**
- » **Rénovation respectueuse de l'environnement**
- » **Les économies d'énergie au quotidien**
- » **Transport respectueux de l'environnement**
- » **Un jardinage respectueux de l'environnement**
- » **Conservation de la nature, forêts et ressources en eau**
- » **Agissons ensemble!**

## **NACHHALTIGKEIT UND UMWELTSCHUTZ – SO GEHT'S!**

- » **Nachhaltiger Konsum**
- » **Plastikvermeidung**
- » **Mülltrennung**
- » **Umweltfreundlich renovieren**
- » **Energiesparen im Alltag**
- » **Umweltfreundliche Mobilität**
- » **Umweltfreundliches Gärtnern**
- » **Naturschutz, Wälder und Gewässer**
- » **Gemeinsam aktiv werden!**